

# INFORME DE ACTIVIDAD ENERO-MARZO 2015

Provincia de Buenos Aires

**IDESBA - STELLA MALDONADO**

Coordinadora Economía Política: Paula Belloni

Equipo de Investigación: María Dolores Liaudat y Laura Muñoz

**Julio 2015**

ISSN: 2525-2038

Instituto para el Desarrollo Económico y Social de Buenos Aires -Stella Maldonado

Central de Trabajadores Argentinos (CTA) – Provincia de Buenos Aires

Calle 6 N° 736 e/ 46 y 47. La Plata. Provincia de Buenos Aires

Teléfono/fax: 0221 483-9878

Correo electrónico: [idesba@bsas.cta.org.ar](mailto:idesba@bsas.cta.org.ar)

Dirección de página web: <http://www.ctabsas.org.ar/idesba>

# INFORME DE ACTIVIDAD I TRIMESTRE 2015

## PROVINCIA DE BUENOS AIRES

---

### ÍNDICE

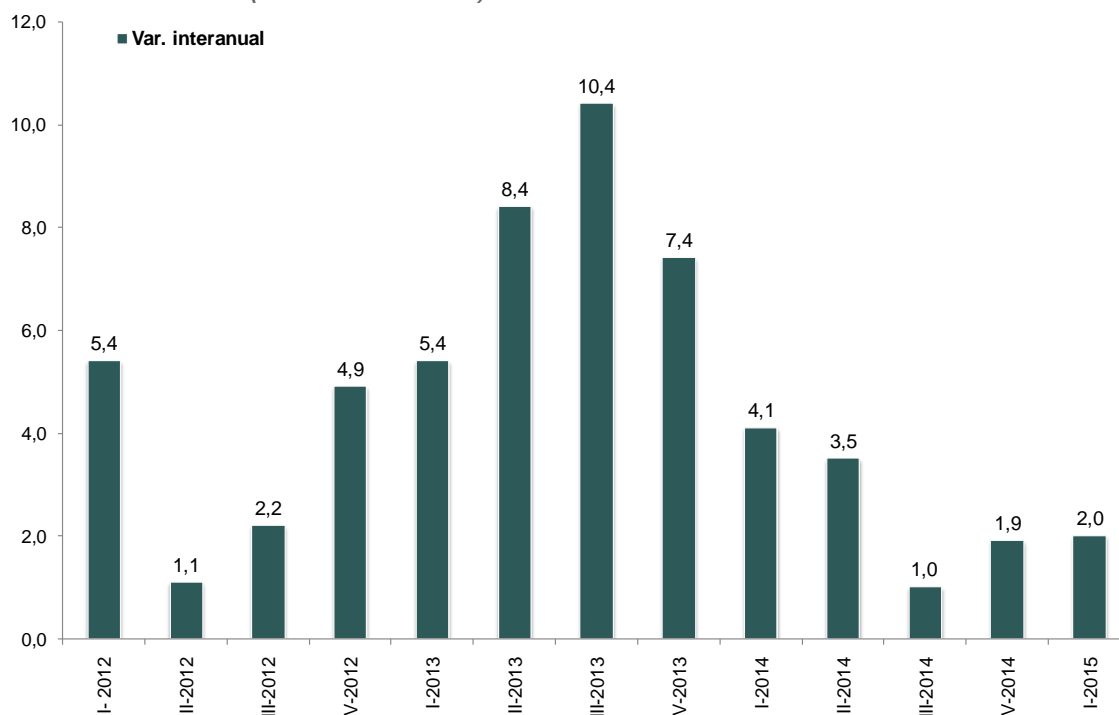
<b>ACTIVIDAD ECONÓMICA .....</b>	<b>4</b>
<i>Actividad económica .....</i>	<i>4</i>
<i>Industria.....</i>	<i>4</i>
<i>Construcción .....</i>	<i>9</i>
<b>SECTOR EXTERNO .....</b>	<b>10</b>
<b>SITUACIÓN FISCAL .....</b>	<b>15</b>
<i>Aplicaciones y gastos.....</i>	<i>19</i>
<i>Esquema ahorro inversión financiamiento.....</i>	<i>25</i>
<i>Deuda pública .....</i>	<i>26</i>
<b>MERCADO DE TRABAJO .....</b>	<b>28</b>
<b>CONSUMO INTERNO .....</b>	<b>30</b>
<b>ABREVIATURAS .....</b>	<b>35</b>

## Actividad económica

### ACTIVIDAD ECONÓMICA 2015

- El primer trimestre de 2015 continuó con la tendencia de menor crecimiento de los últimos años. Esto se dio en un contexto atravesado en el plano internacional por la recesión económica brasileña (el mayor mercado externo provincial), el estancamiento de Estados Unidos y la disminución en la tasa de crecimiento de China y de las economías latinoamericanas (principales mercados de exportación de la provincia); como así también una situación interna marcada por una menor actividad industrial, negociaciones paritarias retrasadas y un menor pero sostenido aumento de precios.
- En dicho período la actividad económica provincial tuvo un incremento interanual de 2,0%, contra un 4,1% registrado en el mismo período del año 2014. A nivel nacional el crecimiento trimestral interanual de la actividad económica fue de 2,1% superior al 0,8% que había registrado en el primer trimestre de 2014.

GRÁFICO N° 1. BUENOS AIRES. VARIACIÓN INTERANUAL DE LA ACTIVIDAD ECONÓMICA, I TRIM. 2012- I TRIM. 2015 - (EN PORCENTAJES)



Fuente: Elaboración propia en base a Dirección Provincial de Estadística (DPE).

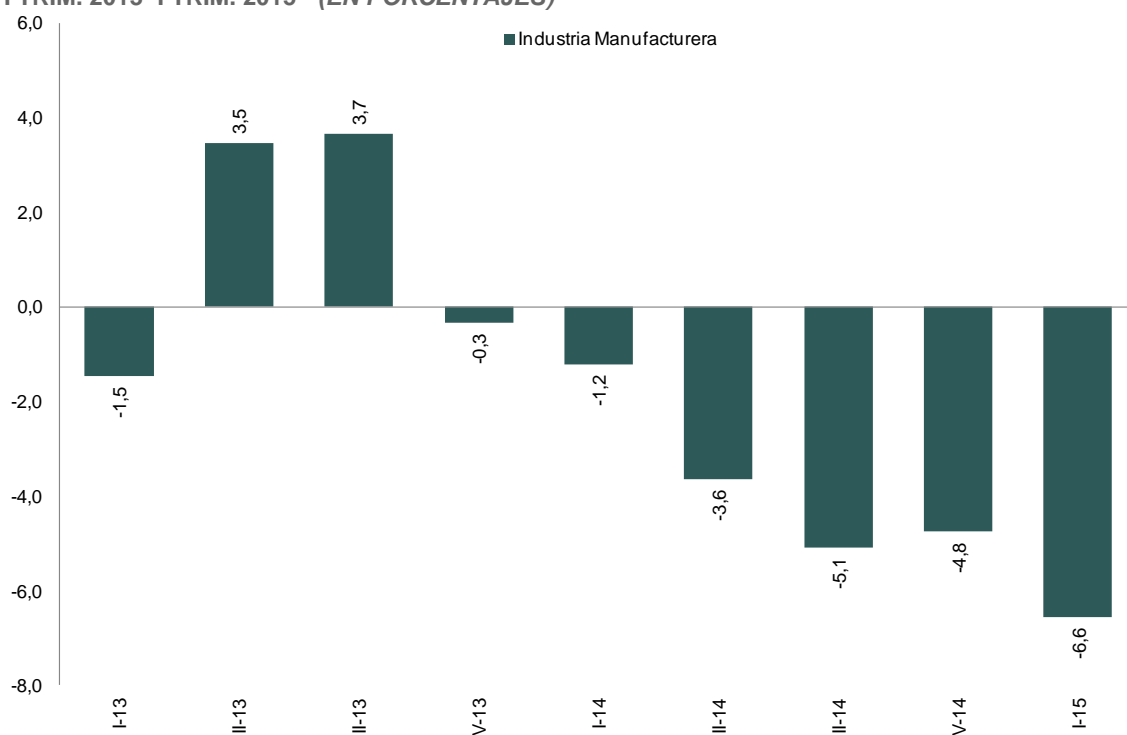
### INDUSTRIA

- La actividad industrial fue nuevamente una de las más afectadas por la desaceleración del crecimiento provincial. En el primer trimestre de 2015 tuvo

una caída interanual del 6,6%, con respecto al mismo período del año 2014. Y alcanzó el sexto semestre consecutivo de caída de la actividad.

- Se trata de una merma superior a la registrada a nivel nacional, que para el primer trimestre de 2015 fue del 2,0%. Las ramas industriales que registraron caídas más significativas a nivel nacional fueron: automotriz (16,5%), industria textil (14,4%), productos de tabaco (9,6), minerales no metálicos (8,1%), edición e impresión (6,1%), sustancias y productos químicos (5,7%), industrias metálicas básicas (4,7%), industria alimenticia (3,2%) y caucho y plástico (1,1%).

**GRÁFICO N° 2. BUENOS AIRES. VARIACIÓN INTERANUAL DE LA INDUSTRIA MANUFACTURERA, I TRIM. 2013- I TRIM. 2015 - (EN PORCENTAJES)**



Fuente: Elaboración propia en base a DPE.

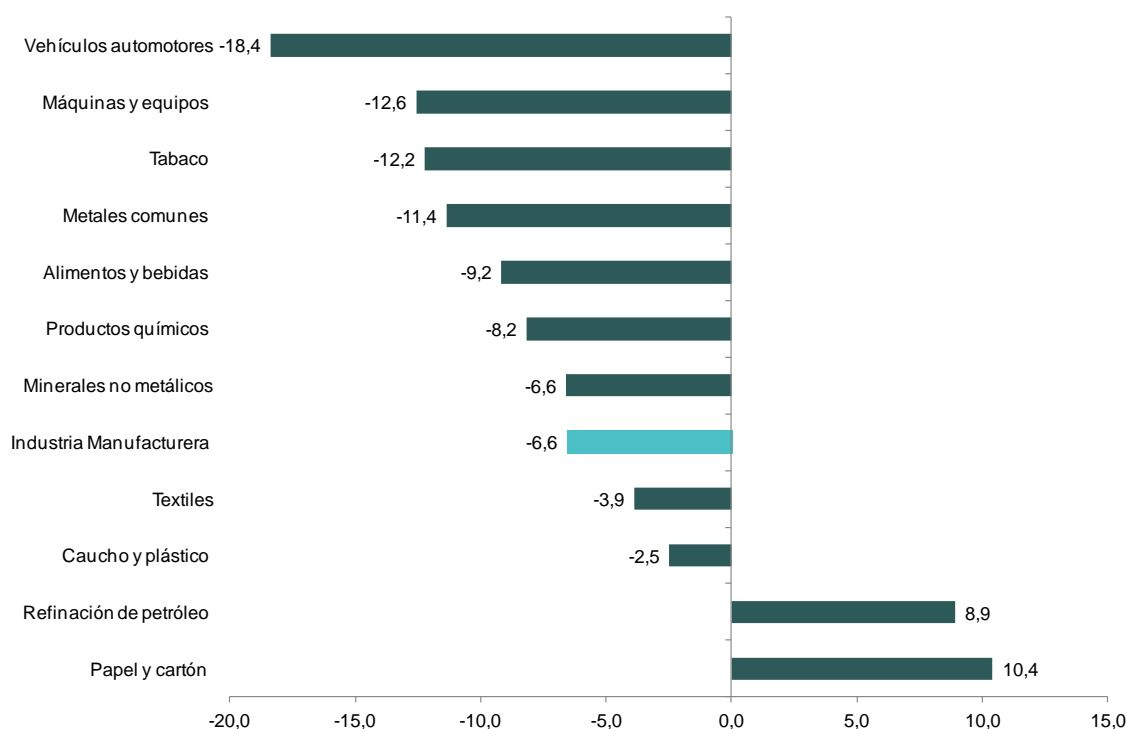
### PERFORMANCE SECTORIAL

- Al igual que a nivel nacional, en el primer trimestre de 2015 la mayoría de las actividades industriales de la provincia sufrieron una retracción en relación al mismo período del año anterior: mientras que 9 rubros de los que componen la actividad industrial mostraron considerables mermas interanuales, tan solo 2 crecieron.
- Las diferencias estuvieron dadas por los ritmos de retracción. Entre enero y marzo del 2015, la caída más significativa volvió a darse en la industria automotriz, con una disminución de la actividad del 18,6% interanual. Por su peso provincial y nacional, esta merma explica en gran medida la caída de la

industria y el comercio exterior provincial y el descenso de la producción automotriz nacional.

- Las máquinas y equipos, los metales comunes y el tabaco también tuvieron caídas importantes (del 12,6%, 12,2% y 11,4%). Al interior del sector metalúrgico, el aluminio presentó una baja en su demanda tanto en el exterior -ligada en buena medida a la caída de los precios internacionales y a las menores compras de los principales mercados de destino- como así también en el mercado local -debido a la menor actividad, en especial automotriz-. Respecto al acero, la baja de los precios internacionales y la nueva expansión de las importaciones chinas plantearon condiciones adversas para la producción nacional.
- Otros sectores que durante los tres primeros meses del año tuvieron retracciones superiores a las de la industria provincial, y que se dieron incluso en mayor magnitud que las registradas a nivel nacional fueron: alimentos y bebidas (9,2% provincial y 1,4% nacional), productos químicos (con mermas del 8,2% provincial y 2,4% nacional) y minerales no metálicos (6,6%) (que a nivel nacional incluso creció un 7,4%).
- La caída de alimentos y bebidas (9,2%) se explica en buena medida por la baja de las exportaciones, especialmente los residuos y desperdicios de la industria alimenticia, las carnes, las grasas y aceites y productos lácteos.
- Entre los sectores que en el primer trimestre de 2015 crecieron y morigeraron la caída industrial provincial se encuentran: el papel y cartón (10,4%), cuyo aumento está relacionado a una suba del consumo interno, y la refinación de petróleo (8,9%). Sin embargo, el aumento del rubro papel y cartón se debe contextualizar en relación a un primer trimestre del 2014 de baja actividad. En relación a la refinación de petróleo, el incremento se debe fundamentalmente al crecimiento impulsado por la empresa YPF en productos refinados, la cual superó en producción de petróleo con gas al resto de las empresas del sector.

**GRÁFICO N° 3. BUENOS AIRES. VARIACIÓN INTERANUAL DE LA INDUSTRIA POR RUBROS, I TRIM. 2015 - (EN PORCENTAJES)**

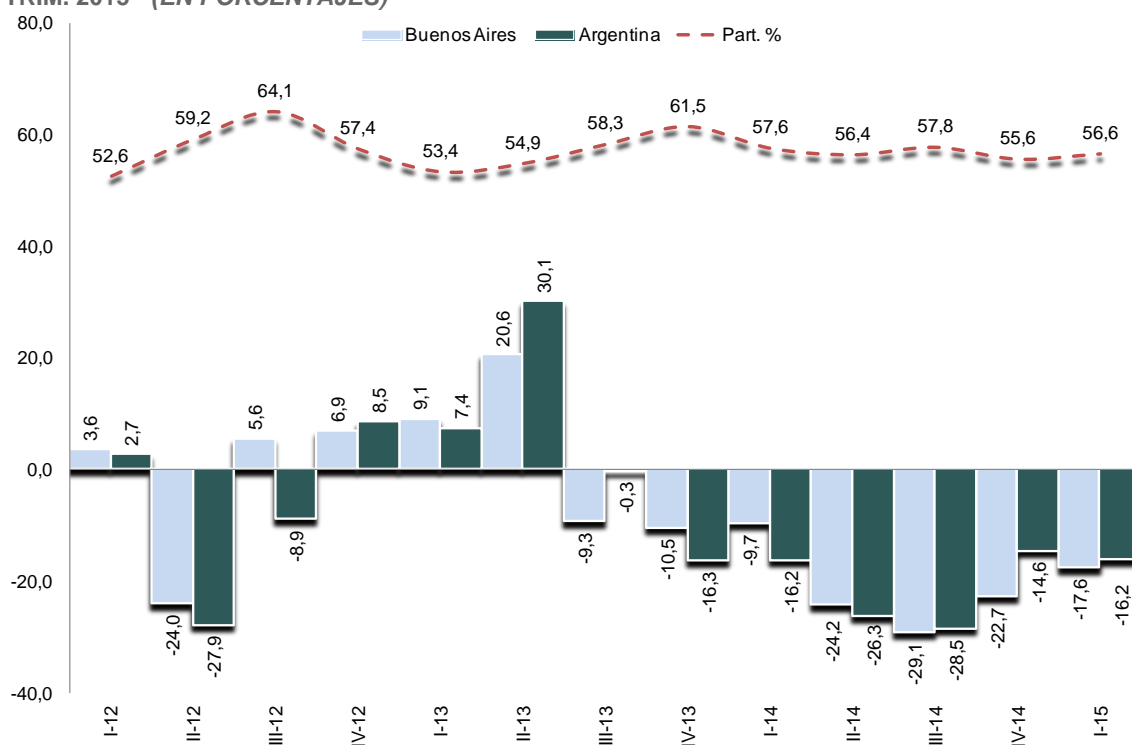


Fuente: Elaboración propia en base a DPE.

### **INDUSTRIA AUTOMOTRIZ**

- El primer trimestre de 2015 la producción automotriz provincial continuó con la tendencia descendente. Con una merma interanual de la producción de unidades levemente mayor a la nacional -del orden de 17,6% contra un 16,2%- este sector llegó a acumular siete trimestres consecutivos con caída de actividad y perdió peso en la producción automotriz nacional, en un 1,7%. Sin embargo, el sector recuperó gravitación a escala nacional en relación al último trimestre de 2014 en un 1,8%, al pasar del 55,6% al 56,6% de la producción nacional.
- De la misma manera que lo que ocurrió a nivel nacional, la caída en la producción se explicó tanto por las menores ventas en el mercado interno, como por la contracción de las ventas al mercado externo, especialmente al mercado brasileño ante la caída de su producto y la devaluación del real, la cual afecta tanto la venta de piezas como de unidades finales. En el mercado interno la caída se dio en un contexto de suba de precios de los automóviles.

**GRÁFICO N° 4. BUENOS AIRES Y ARGENTINA. VARIACIÓN INTERANUAL DE LA PRODUCCIÓN AUTOMOTRIZ Y PARTICIPACIÓN DE LA PROVINCIA EN EL TOTAL NACIONAL, I TRIM. 2012- I TRIM. 2015 - (EN PORCENTAJES)**



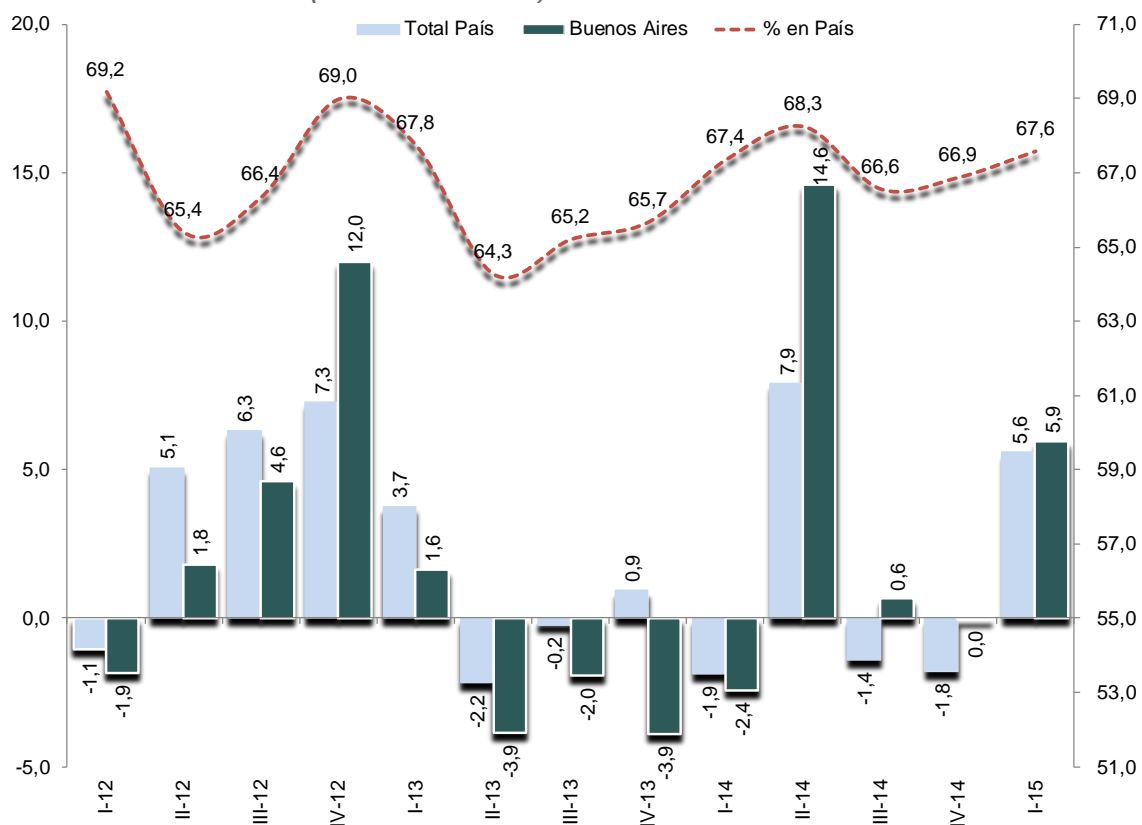
Fuente: Elaboración propia en base a ADEFA.

### REFINACIÓN DE PETRÓLEO

- El primer trimestre del 2015 presentó un período de recuperación de la refinación de petróleo. En términos interanuales, la actividad creció un 5,6% a nivel nacional, y un 5,9% en la provincia de Buenos Aires. La provincia mantiene su alta participación en la producción nacional de derivados del petróleo del 67,6%, similar a la del primer trimestre de 2014 (67,4%).
- Las tasas de crecimiento se explican, por un lado, por la baja base de comparación del primer trimestre del 2014, y por otro por la mayor demanda de naftas (en especial la línea de alta calidad Premium) y gasoil.



**GRÁFICO N° 5. BUENOS AIRES Y ARGENTINA. VARIACIÓN INTERANUAL DE LA PRODUCCIÓN DE DERIVADOS DE PETRÓLEO Y PARTICIPACIÓN DE LA PROVINCIA EN EL TOTAL NACIONAL, I TRIM. 2012- I TRIM. 2015 - (EN PORCENTAJES)**



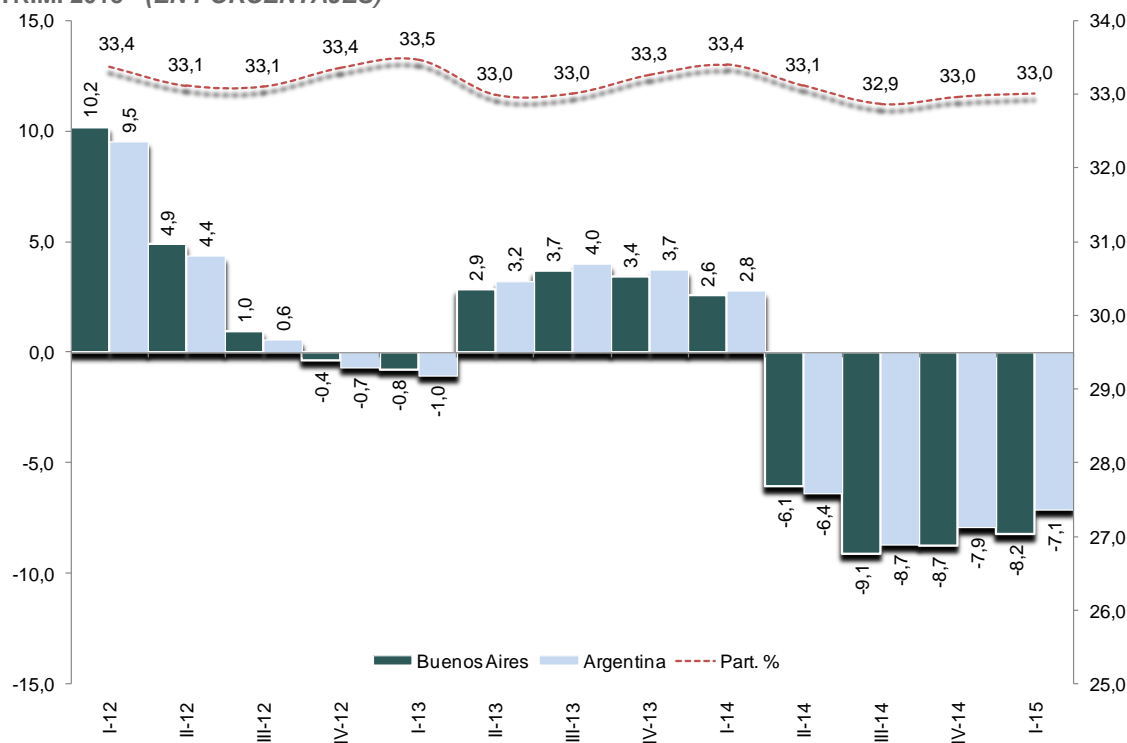
Fuente: Elaboración propia en base a Secretaría de Energía de la Nación.

## CONSTRUCCIÓN

- En el primer trimestre de 2015, el sector de la construcción a nivel nacional (medido por el ISAC) tuvo un aumento interanual del 4,8%. Este se explicó en buena medida por las políticas contracíclicas nacionales dadas por el crecimiento de las construcciones petroleras (14,1%) en las que YPF tuvo un lugar central, las edificaciones privadas (5,1%), que fueron fomentadas en gran medida por planes y programas de créditos de vivienda de alcance nacional (como el Fondo Nacional de la Vivienda FONAVI y el Procrear), y las obras de infraestructura (5,1%).
- Sin embargo, tanto a nivel nacional como provincial, se siguen registrando pérdidas interanuales significativas en la cantidad de empresas que operan en el sector, siendo cuatro los trimestres consecutivos de caída, lo que indicaría un incremento de la concentración en el sector.
- La provincia tiene una evolución similar a la nacional en relación a la cantidad de empresas de la construcción y representa (sin variaciones en los últimos años), aproximadamente un 33,0% de las empresas del sector del país. En el

primer trimestre de 2015 la cantidad de empresas de la construcción de la provincia de Buenos Aires tuvo una variación interanual negativa similar a la nacional (las mismas fueron del 8,2% y el 7,1%).

**GRÁFICO N° 6. BUENOS AIRES Y ARGENTINA. VARIACIÓN INTERANUAL DE LAS EMPRESAS DE LA CONSTRUCCIÓN PARTICIPACIÓN DE LA PROVINCIA EN EL TOTAL NACIONAL, I TRIM. 2012- I TRIM. 2015 - (EN PORCENTAJES)**



Fuente: elaboración propia en base al IERIC.

## Sector externo

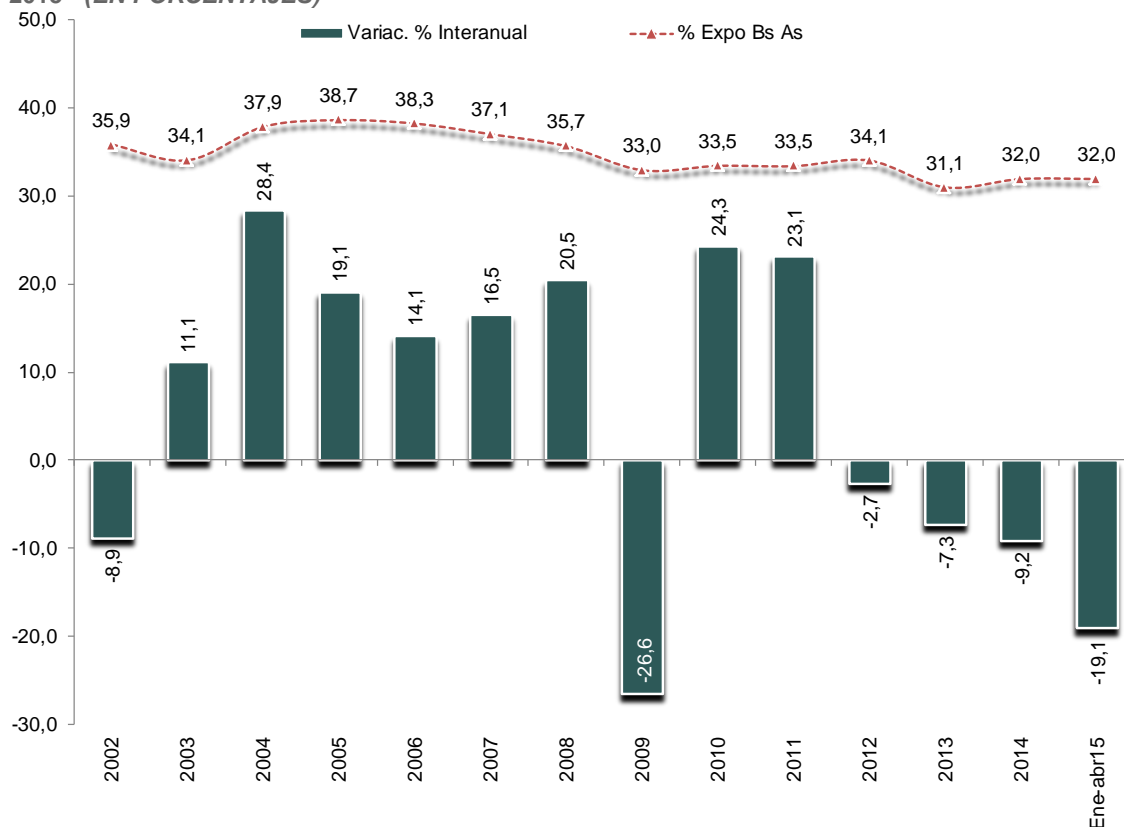
- Siguiendo con la tendencia decreciente que las exportaciones provinciales presentan desde el año 2012, en los primeros cuatro meses del año 2015<sup>1</sup>, en el marco de la recesión brasilera, el estancamiento de Estados Unidos, y el bajo crecimiento de Chile y Uruguay (principales mercados de ventas externas provinciales) y la caída de los precios de los principales *commodities* de exportación<sup>2</sup>, las ventas externas provinciales tuvieron una retracción del 19,1%. A nivel nacional la merma también fue considerable pero menor a la provincial, del 16,7%.

<sup>1</sup> El análisis del sector externo se ha realizado considerando los meses de enero a abril por falta de la publicación de exportaciones de la provincia de Buenos Aires de marzo de 2015.

<sup>2</sup>De acuerdo con el índice de precios de *commodities* del Ministerio de Economía Nacional con datos del Fondo Monetario Industrial (FMI) en el primer trimestre de 2015 los precios de las principales materias primas de exportación sufrieron una caída interanual del 17,4% si se excluyen los combustibles y del 22,2% al incluirlos.

- A pesar de esta trayectoria, la provincia de Buenos Aires continúa siendo una de las provincias que más aporta a las exportaciones del país. En el acumulado enero-abril de 2015 representó un 32,0%. Participación que es similar a la del mismo período de 2014, cuando alcanzó el 31,6% de las ventas externas nacionales.

**GRÁFICO N° 7. BUENOS AIRES. VARIACIÓN INTERANUAL DE LAS EXPORTACIONES PROVINCIALES Y SU PARTICIPACIÓN EN LAS EXPORTACIONES DEL PAÍS, 2002-ENERO/ABRIL 2015 - (EN PORCENTAJES)**

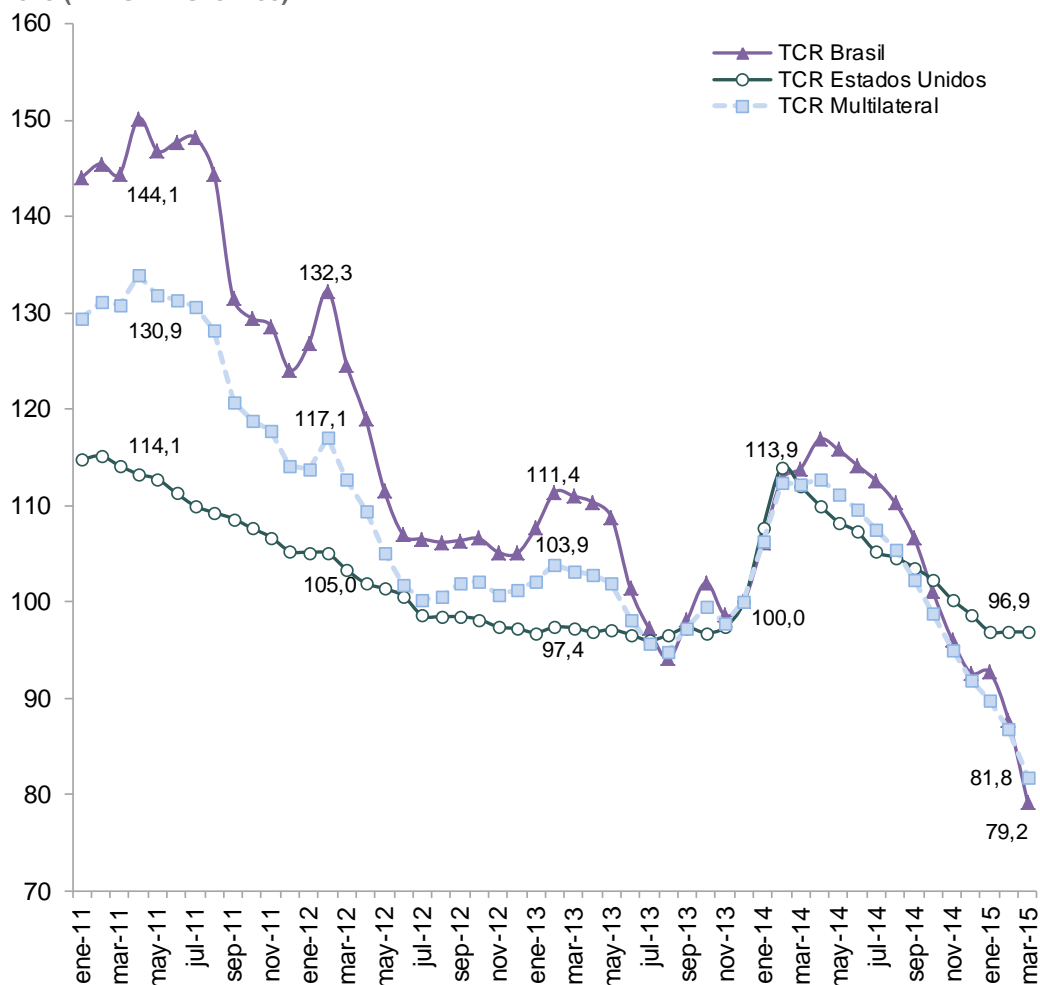


Fuente: elaboración propia en base a INDEC y DPE.

### EXPORTACIONES SECTORIALES

- Entre enero-abril de 2015, todos los sectores productivos tuvieron retracciones en el comercio exterior. Las exportaciones que más cayeron fueron las de combustibles y energía (-45,0%), aun limitadas por la escasa producción local y afectadas, en especial, por la retracción del precio del petróleo.
- En segundo y tercer lugar se ubicaron las exportaciones de manufacturas, tanto de origen industrial (MOI) como las agropecuarias (MOA). Que fueron afectadas por la menor competitividad derivada de la apreciación del tipo de cambio real (en un contexto de suba de precios internos y devaluaciones de los principales socios comerciales) y tuvieron caídas del 19,7% y 18,2%.
- Finalmente, aunque también presentaron una caída considerable y sufrieron la caída de los precios internacionales, los productos primarios fueron los menos afectados, con una variación negativa del 6,8% interanual.

**GRÁFICO Nº 8. EVOLUCIÓN DEL TIPO DE CAMBIO REAL RESPECTO AL DÓLAR Y AL REAL BRASILEÑO Y EVOLUCIÓN DEL TIPO DE CAMBIO REAL MULTILATERAL, ENERO 2012-MARZO 2015 (ÍNDICE DIC13=100)**



Fuente: elaboración propia en base a CIFRA.

**CUADRO Nº 1. PRECIOS DE MINERALES, CEREALES, OLEAGINOSAS Y PETRÓLEO<sup>(\*)</sup>, I TRIM. 2014-I TRIM. 2015 - (US\$ POR TN Y POR BARRIL)**

	Plata	Oro	Cobre	Trigo	Maíz	Poroto de soja	Petróleo
<b>I trim. 2014</b>	2.047	1.293	7.030	297	210	498	98
<b>I trim. 2015</b>	1.675	1.218	5.833	238	174	363	48
<b>Var. %</b>	<b>-18,2</b>	<b>-5,8</b>	<b>-17,0</b>	<b>-19,6</b>	<b>-17,1</b>	<b>-27,0</b>	<b>-50,8</b>

(\*) Precio en US\$ por barril.

Fuente: elaboración propia en base Ministerio de Economía de Argentina y Fondo Monetario Internacional.

- En los cuatro primeros meses del año 2015 las ventas externas de combustibles y energía, MOI y MOA perdieron participación en las exportaciones provinciales (un 29,5%, 3,8% y 3,1%), a favor de los productos primarios (que al ser los de menor caída, incrementaron su peso en las exportaciones totales en un 14,4% en el período considerado).

- Sin embargo, la estructura exportadora provincial se sigue caracterizando por una fuerte presencia de manufacturas industriales (52,7%), donde el material de transporte terrestre tiene una gravitación predominante: 46,4% del sector y 24,4% de las exportaciones totales de la provincia. En segundo lugar se ubican los productos primarios y sus manufacturas derivadas, que juntas concentran un 43,5 de las exportaciones totales. Finalmente, combustibles y energía tiene una presencia minoritaria y decreciente (3,8% de las exportaciones totales en el período considerado).

**CUADRO N° 2. BUENOS AIRES. EXPORTACIONES PROVINCIALES Y SU VARIACIÓN INTERANUAL POR GRANDES SECTORES, ENERO/ABRIL 2015-ENERO/ABRIL 2014 - (EN MILLONES DE DÓLARES Y PORCENTAJES)**

	Enero-Abril 2014	Enero-Abril 2015	Var. % Enero- Abril 2015/ Enero-Abril 2014
<b>Productos primarios</b>	<b>1.200</b>	<b>1.118</b>	<b>-6,8</b>
% Prod. Primarios	17,0	19,5	14,4
<b>Manufacturas industriales</b>	<b>3.769</b>	<b>3.026</b>	<b>-19,7</b>
% MOI	53,5	52,7	-3,8
<b>Manufacturas agropecuarias</b>	<b>1.682</b>	<b>1.376</b>	<b>-18,2</b>
% MOA	23,9	24,0	-3,1
<b>Combustible y energía</b>	<b>398</b>	<b>219</b>	<b>-45,0</b>
% Combustible y energía	5,6	3,8	-29,5
<b>Total</b>	<b>7.048</b>	<b>5.739</b>	<b>-18,6</b>

Fuente: Elaboración propia en base INDEC y DPE.

- En relación a las exportaciones intra-sectoriales, en combustibles y energía la caída se explicó fundamentalmente por el gas de petróleo y otros hidrocarburos gaseosos que, además de ser el producto con mayor participación en el sector (49,7% y 1,9% de las exportaciones totales), en el período enero-abril 2015 tuvo una fuerte retracción, del 53,7%. En segundo lugar, los combustibles (con una participación del 37,9% en las ventas externas del sector y del 1,4% de las totales de la provincia) vieron disminuir sus exportaciones en un 39,0%.
- En el caso de las MOI, el material de transporte terrestre (componente principal de las exportaciones industriales a través del sector automotriz) tuvo una merma 23,0%, que explica en gran medida la retracción de las exportaciones industriales y repercute en el sector automotriz provincial y nacional en general. Otros productos industriales que tuvieron caídas importantes pero con un menor peso en la estructura exportadora fueron: metales comunes (una caída del 32,8%), maquinarias y aparatos eléctricos (29,8%), productos plásticos (11,8%) y químicos (11,0%).
- Entre las exportaciones de manufacturas agropecuarias (MOA) los productos de mayor importancia relativa también sufrieron importantes reducciones. En este sentido se destacaron: los residuos y desperdicios de la industria alimenticia, las carnes, y las grasas y aceites que (con participaciones del

19,4%, 17,1% y 14,8%) tuvieron caídas del 39,0% en el primer caso y del 10,2% en los otros dos.

- Dentro de los productos primarios la caída se asoció a en buena medida a la caída de los precios internacionales. Fue mayor en el caso de semillas y frutos oleaginosos (14,4%) -entre los que se destacan soja, maíz y girasol- y se vio compensada por la performance de los cereales, donde el trigo ocupa un lugar central. A pesar de la caída de los precios internacionales, este último subsector, con una importancia del 71,6% dentro de las exportaciones sectoriales, aumentó sus ventas externas un 1,3%.

**CUADRO N° 3. BUENOS AIRES. EXPORTACIONES PROVINCIALES, PARTICIPACIÓN Y SU VARIACIÓN INTERANUAL POR PRODUCTOS, ENERO/ABRIL 2014-ENERO/ABRIL 2015 - (EN MILLONES DE DÓLARES Y PORCENTAJES)**

	Enero-Abril 2014	Enero-Abril 2015	Part. % 2015	Var. Interanual
Material de transporte terrestre	1.820	1.403	24,4	-23,0
Cereales	791	801	14,0	1,3
Productos químicos y conexos	766	682	11,9	-11,0
Materias plásticas y artificiales	334	295	5,1	-11,8
Residuos y desperdicios de la industria alimenticia	439	268	4,7	-39,0
Metales comunes y sus manufacturas	384	258	4,5	-32,8
Carnes	263	236	4,1	-10,2
Semillas y frutos oleaginosos	247	211	3,7	-14,4
Grasas y aceites	226	203	3,5	-10,2
Productos de molinería	213	188	3,3	-12,1
Pieles y cueros	192	169	2,9	-12,2
Máquinas y aparatos, material eléctrico	238	167	2,9	-29,8
Gas de petróleo y otros hidrocarburos gaseosos	236	109	1,9	-53,7
Carburantes	136	83	1,4	-39,0
Pescados y mariscos elaborados	79	57	1,0	-27,6
Resto (28)	728	610	10,6	-3,6
<b>Total</b>	<b>7.094</b>	<b>5.739</b>	<b>100,0</b>	<b>-19,1</b>

Fuente: Elaboración propia en base INDEC y DPE.

- Las ventas externas provinciales en el primer trimestre de 2015 tuvieron como principales destinos a Brasil (38,7%), Chile (7,1%), China (4,4%) y a Uruguay y Estados Unidos (4,2% en cada caso). A excepción de China, que a pesar de su menor crecimiento revertió la tendencia negativa registrada en 2014 e incrementó sus compras a la provincia en un 6,3% en este período, todos los principales destinos tuvieron reducciones en sus importaciones hacia la provincia.
- El caso de mayor relevancia fue el de Brasil, con una reducción del 25,7%, ligada fundamentalmente a la merma de las exportaciones de automóviles a ese destino.

**CUADRO N° 4. BUENOS AIRES. EXPORTACIONES PROVINCIALES POR DESTINOS, PRINCIPALES PAÍSES, ESTRUCTURA Y VARIACIÓN ANUAL, ENERO/ABRIL 2014-ENERO/ABRIL 2015 - (EN MILES DE MILLONES DE DÓLARES Y PORCENTAJES)**

	Enero-Abril 2014	Enero-Abril 2015	% 2014	% 2015	Var. % 2014- 2015
Brasil	2.988	2.220	42,1	38,7	-25,7
Chile	417	405	5,9	7,1	-2,9
China	238	253	3,3	4,4	6,3
Uruguay	261	242	3,7	4,2	-7,3
Estados Unidos	278	241	3,9	4,2	-13,3
Paraguay	190	208	2,7	3,6	9,5
México	142	138	2	2,4	-2,8
Alemania	124	130	1,7	2,3	4,8
Bolivia	114	115	1,6	2	0,9
Colombia	111	111	1,6	1,9	0,0
Vietnam	34	96	0,5	1,7	182,4
Australia	161	92	2,3	1,6	-42,9
Venezuela	145	81	2	1,4	-44,1
Resto	1.892	1.407	26,7	24,5	-25,6
<b>Total</b>	<b>7.094</b>	<b>5.739</b>	<b>100</b>	<b>100</b>	<b>-19,1</b>

Fuente: Elaboración propia en base a la DPE.

## Situación fiscal

### INGRESOS PROVINCIALES

- En el primer trimestre del 2015 los ingresos corrientes y los recursos de capital<sup>3</sup> de la provincia de Buenos Aires ascendieron a 55.949 y 589 millones de pesos. Esto implicó un crecimiento del 22,6% y 41,4%, respectivamente, en relación al primer trimestre del 2014. Considerados de manera conjunta, estos aumentaron un 22,7% en dicho período<sup>4</sup>.
- Entre los ingresos corrientes, en el primer trimestre de 2015 se destacaron los ingresos tributarios de origen provincial, los cuales aportaron el 50,1% del total de la recaudación provincial. Luego siguieron en orden de importancia: los ingresos tributarios de origen nacional (29,3%), aportes y contribuciones

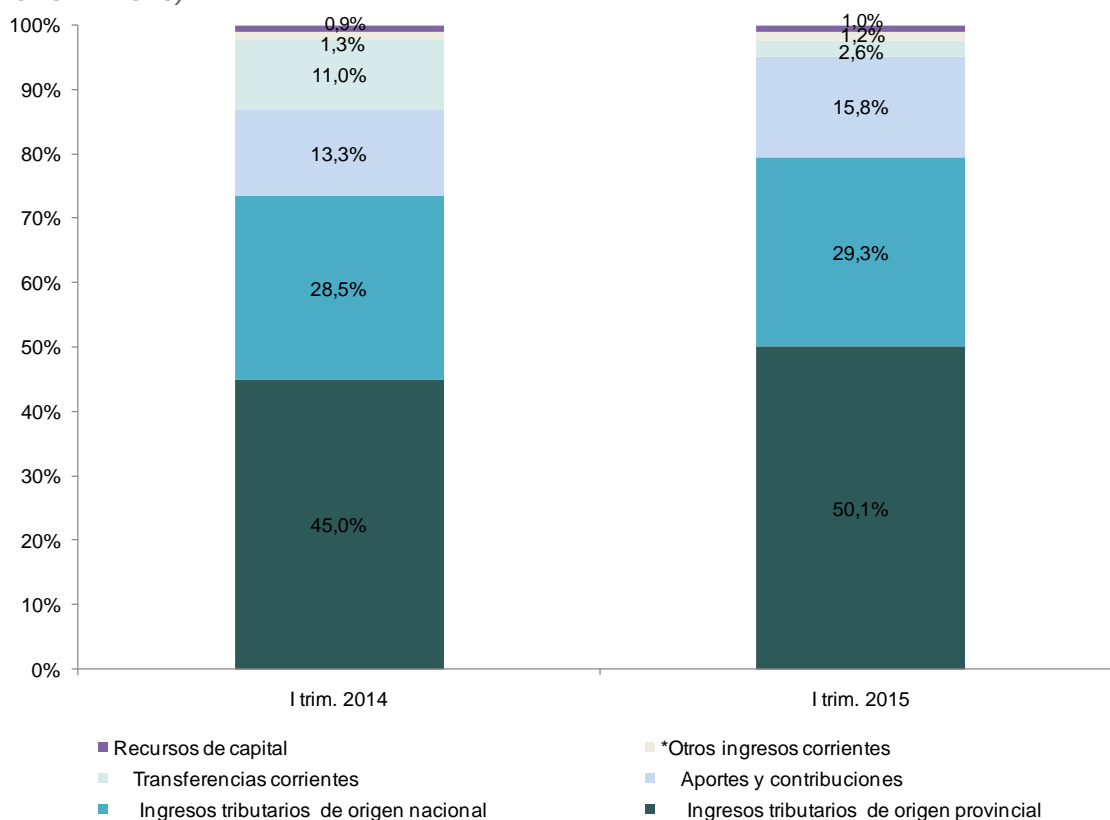
<sup>3</sup>Los recursos de capital se componen de la venta de activos fijos (propiedades, equipos, intangibles, etc.), la disminución de inversiones financieras (valores, acciones, títulos, préstamos otorgados, etc.) y las transferencias destinadas a financiar erogaciones de capital.

<sup>4</sup>Para establecer una dimensión real de los aumentos mencionados se debe considerar la evolución del nivel general de precios. En ese sentido el Índice de Precios al Consumidor Nacional Urbano (IPCNU) estimado por el INDEC determinó una variación interanual en el primer trimestre para el año 2015 del 18,4%, mientras que el Índice de Precios al Consumidor difundidos por diputado opositores del congreso nacional alcanzó 32,1%. Por lo que de acuerdo al último de los índices de precios internos se dio una reducción en la capacidad de compra de los ingresos totales provinciales.

(15,8%), las transferencias corrientes (2,6%), otros ingresos corrientes (1,2%) y los recursos de capital (1,0%).

- Entre enero y marzo de 2015 los aportes y las contribuciones tuvieron un aumento importante, del 44,8%, en relación al mismo período de 2014. Los ingresos tributarios de origen provincial y nacional también se incrementaron (un 36,8% y 26,3%, respectivamente). En contraposición, las transferencias corrientes (explicadas principalmente por aportes federales), fueron las únicas que decrecieron, y lo hicieron en una proporción considerable (71,5%) al pasar de 5.068 a 1.442 millones de pesos.
- De este modo, en relación a la estructura de recaudación provincial del primer trimestre del año 2015 en relación al mismo período de 2014, se observa un incremento de la importancia relativa de los ingresos tributarios de origen provincial, nacional y de los aportes y contribuciones (del 11,4%, 3,0% y 18,0%) a costa de una notable caída de la participación de las transferencias corrientes del 76,4%, al pasar del 11,0% al 2,6%. Los recursos de capital, a pesar de su notable incremento del 41,4%, no modificaron su baja participación en la recaudación total debido al bajo monto de recaudación.

**GRÁFICO N° 9. BUENOS AIRES. ESTRUCTURA DE RECAUDACIÓN, I TRIM. 2014- I TRIM. 2015 - (EN PORCENTAJES)**



\*Otros ingresos corrientes incluye: ingresos no tributarios, venta de bienes y servicios de la administración pública, ingresos de operación, rentas de la propiedad.

Fuente: Elaboración propia en base a Contaduría General de la Provincia de Buenos Aires.



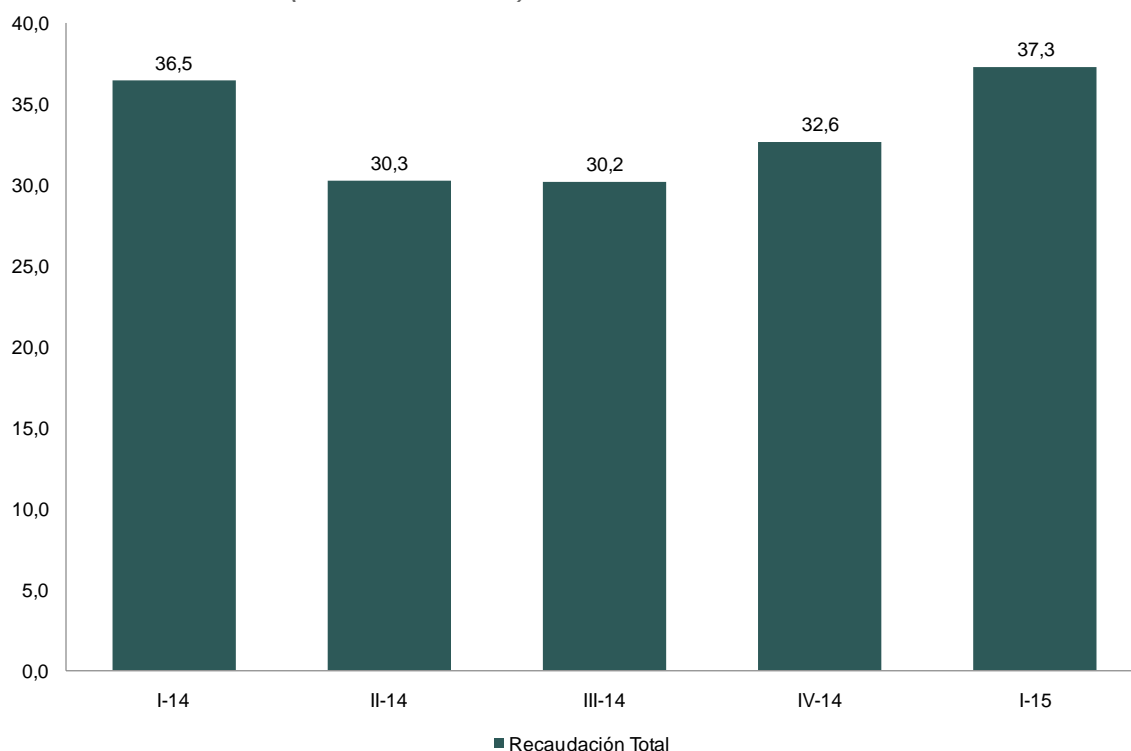
## RECAUDACIÓN TRIBUTARIA PROVINCIAL

- Respecto a la evolución y composición de la recaudación tributaria provincial, en el primer trimestre de 2015 la misma tuvo un incremento del 37,3%. En línea con la evolución de años anteriores, ingresos brutos continuó siendo el principal tributo. En dicho período, este impuesto incrementó su recaudación un 27,4% en relación al mismo período de 2014, y llegó a representar el 68,2% de los recursos impositivos provinciales. Sin embargo, dicha gravitación significó un 5,2% menos que en el primer trimestre del 2014, cuando representaba un 73,5%.
- En un orden de importancia menor, el resto de la recaudación provincial en los tres primeros meses de 2015 se integró por: el impuesto automotor (11,5%), el impuesto inmobiliario<sup>5</sup> (8,4%), impuesto a los sellos (6,7%) y los ingresos provenientes de la transmisión gratuita de bienes, planes de regularización impositiva, FOPROVI e impuesto a la energía (que juntos representaron el 5,2% de los ingresos).
- Entre enero y marzo de 2015 el impuesto automotor fue el tributo provincial que tuvo la mayor variación interanual: un 101,9%, por lo que ganó en participación dentro de la recaudación provincial (pasó 7,8% en de 2014 al 11,5% en el 2015). El impuesto inmobiliario y el impuesto a los sellos crecieron un 34,9% y un 26,9%, sin registrar variaciones significativas en su participación respecto al total de la recaudación.
- Si bien el sistema tributario provincial avanzó en progresividad al tener más peso el impuesto automotor, esto se debe fundamentalmente a un incremento en el valor de los automóviles, y no a un cambio en la estructura impositiva que sigue estando fuertemente concentrada en ingresos brutos.

---

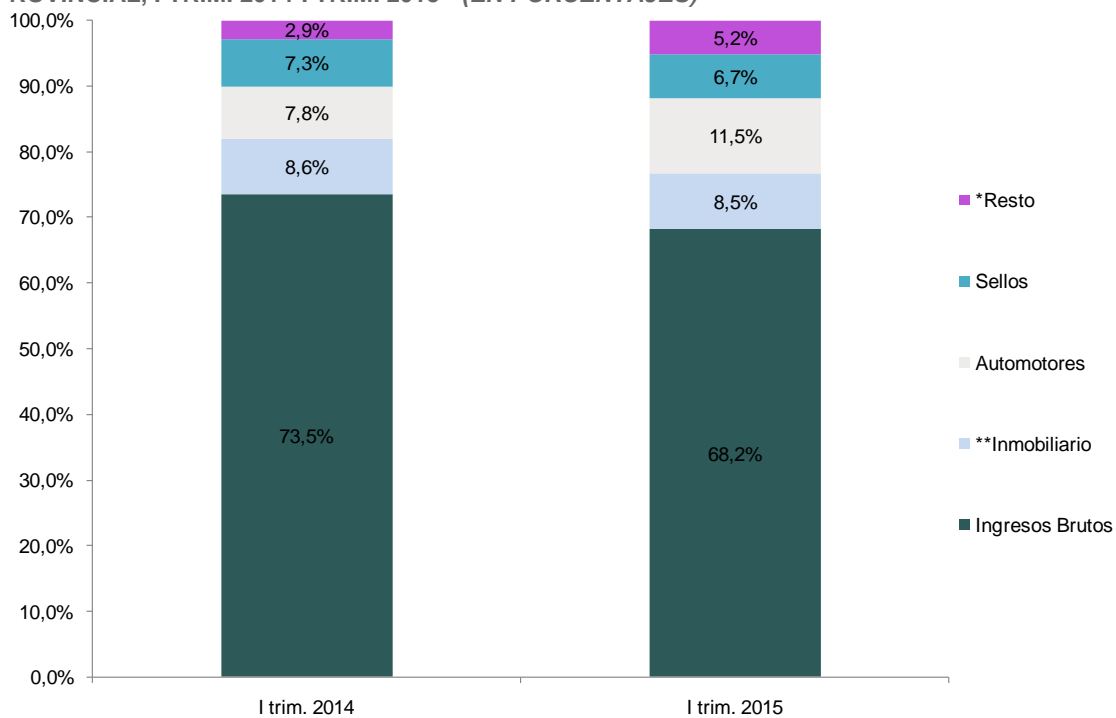
<sup>5</sup> El impuesto inmobiliario incluye edificado, baldío y rural.

**GRÁFICO N° 10. BUENOS AIRES. VARIACIÓN INTERANUAL DE LA RECAUDACIÓN PROVINCIAL, I TRIM. 2014- I TRIM. 2015 - (EN PORCENTAJES)**



Fuente: Elaboración propia en base a la Dirección Provincial de Política Económica.

**GRÁFICO N°11. BUENOS AIRES. ESTRUCTURA DE LA RECAUDACIÓN TRIBUTARIA DE ORIGEN PROVINCIAL, I TRIM. 2014-I TRIM. 2015 - (EN PORCENTAJES)**



\*Resto: Transmisión gratuita de bienes, planes de regularización impositiva, FOPROVI e impuesto a la energía.

\*\*Inmobiliario: incluye urbano, rural y baldío.

Fuente: Elaboración propia en base a Dirección Provincial de Política Tributaria.

## APLICACIONES Y GASTOS

- Al 31 de marzo del 2015, el gasto total devengado, incluidos los servicios de la deuda, alcanzó los 62.635 millones de pesos. Este monto implicó un crecimiento nominal de las erogaciones de un 33,5% respecto al primer trimestre de 2014 (46.934 millones de pesos). Superior tanto en monto como en tasa de incremento en relación a los ingresos provinciales totales previamente señalados<sup>6</sup>.
- La evolución de los gastos según la clasificación por finalidad y función<sup>7</sup> indicó crecimientos interanuales superiores al promedio de los gastos provinciales totales para las funciones: servicios económicos (95,9%), servicios de seguridad (60,8%) y servicios sociales (51,3%). Los gastos en administración gubernamental fueron los que tuvieron el menor crecimiento entre el primer trimestre del año 2014 y 2015, un 31,8%. Mientras que las erogaciones destinadas a servicios de deuda registraron una caída considerable en dicho período, de un 32,6%.
- En relación a la estructura de gastos según finalidad y función, se observan cambios en la incidencia de cada finalidad, de acuerdo a las diferencias tasas de crecimiento señaladas. En este sentido, para el primer trimestre del 2015 las erogaciones vinculadas a servicios sociales explicaron el 56,3% del gasto total; la administración gubernamental el 19,8%; los servicios de seguridad el 12,0%; los servicios de deuda pública el 9,4%; y los servicios económicos el 2,5%.

---

<sup>6</sup> En este caso, la variación interanual es mayor a las dos estimaciones de precios consideradas previamente (IPCNU e IPC Congreso), por lo que el gasto provincial aumentó en términos reales en el período considerado.

<sup>7</sup> A grandes rasgos, dentro de la clasificación de gastos por finalidad y función se incluyen las siguientes categorías:

**Finalidad administración gubernamental:** incluye las funciones legislativa, judicial, administración financiera, control de gestión, estadística, etc.

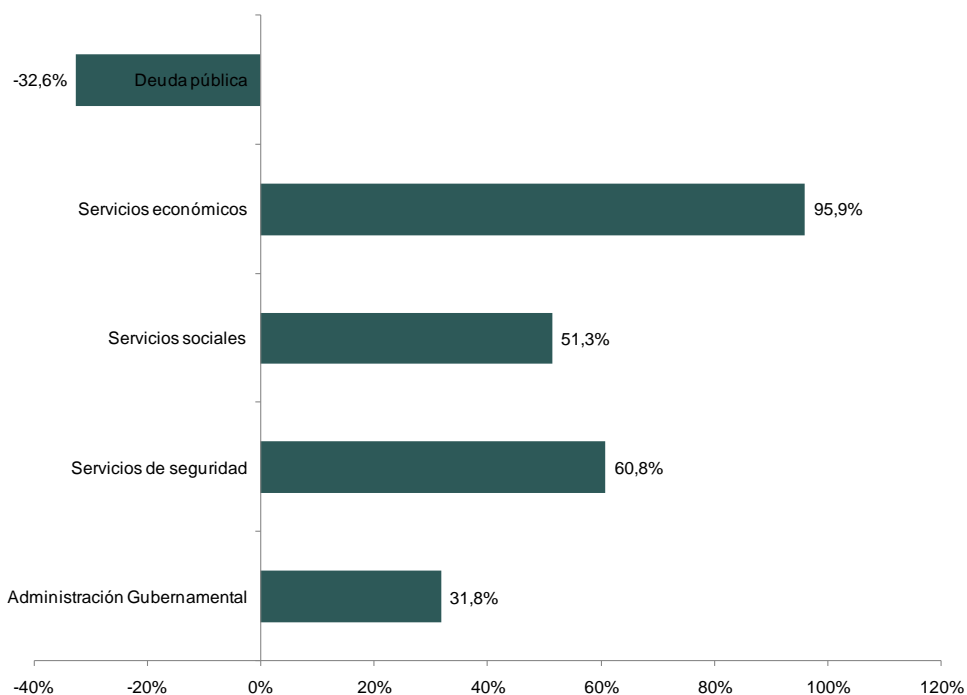
**Finalidad seguridad:** policía y sistema penitenciario.

**Finalidad servicios sociales:** Está detallado más adelante.

**Finalidad servicios económicos:** gastos vinculados a energía, combustible, transporte, comunicaciones, industria, agricultura, turismo. En la provincia la mayoría es gasto de personal de las dependencias vinculadas a estos temas.

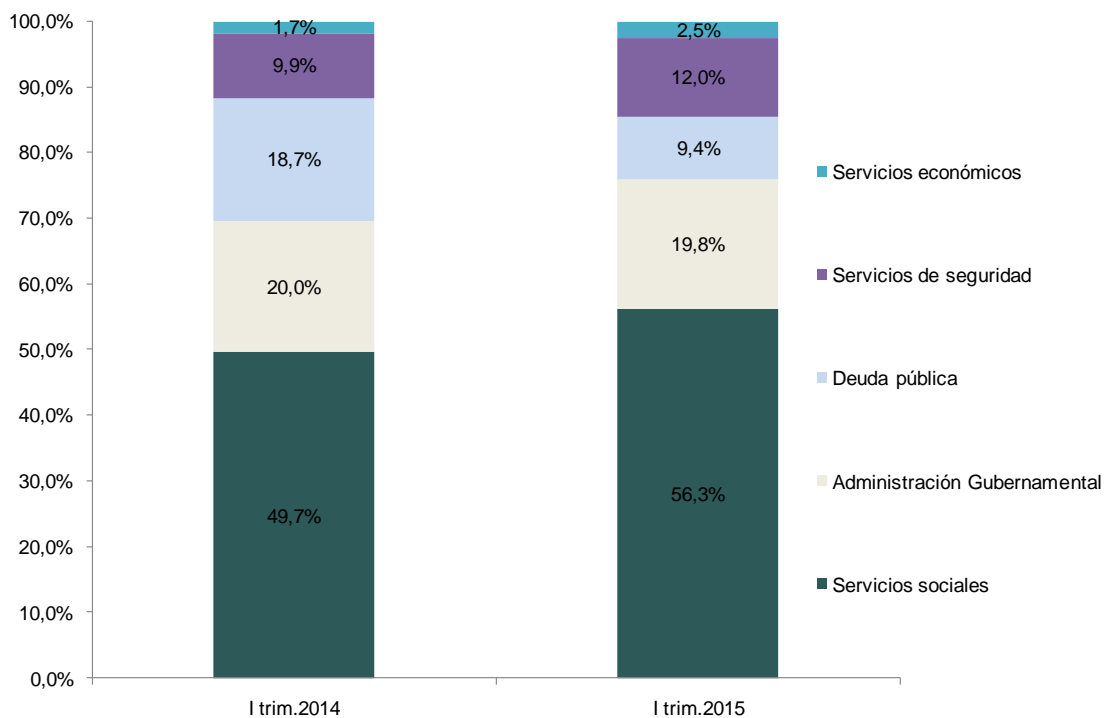
**Finalidad deuda pública:** amortizaciones de capital y el pago de intereses. En este punto la clasificación por finalidad y función se diferencia de la clasificación anterior (corriente y capital) ya que suma los pagos de deuda completos.

**GRÁFICO N° 12. BUENOS AIRES.VARIACIÓN INTERANUAL DEGASTOS SEGÚN CLASIFICACIÓN FUNCIONAL, I TRIM. 2014- I TRIM. 2015 - (EN PORCENTAJES)**



Fuente: elaboración propia en base a la Contaduría General de la Provincia de Buenos Aires.

**GRÁFICO N° 13. BUENOS AIRES. ESTRUCTURA DE GASTOS SEGÚN CLASIFICACIÓN FUNCIONAL, I TRIM. 2014- I TRIM. 2015 - (EN PORCENTAJES)**

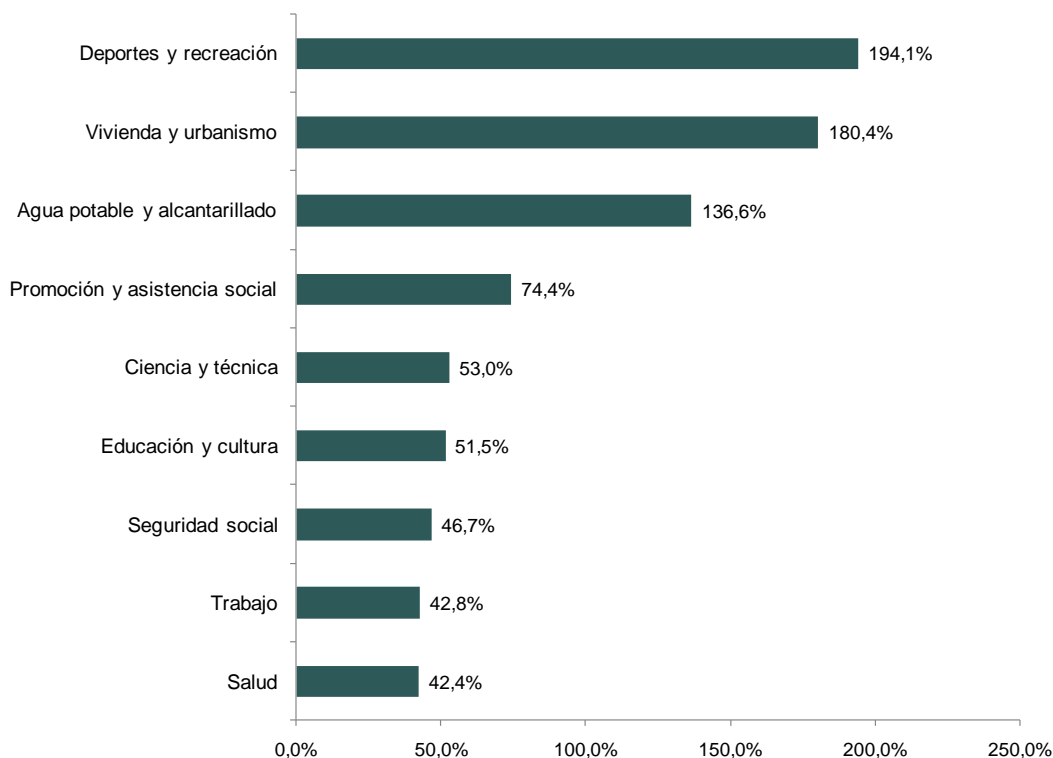


Fuente: elaboración propia en base a la Contaduría General de la Provincia de Buenos Aires.

## SERVICIOS SOCIALES

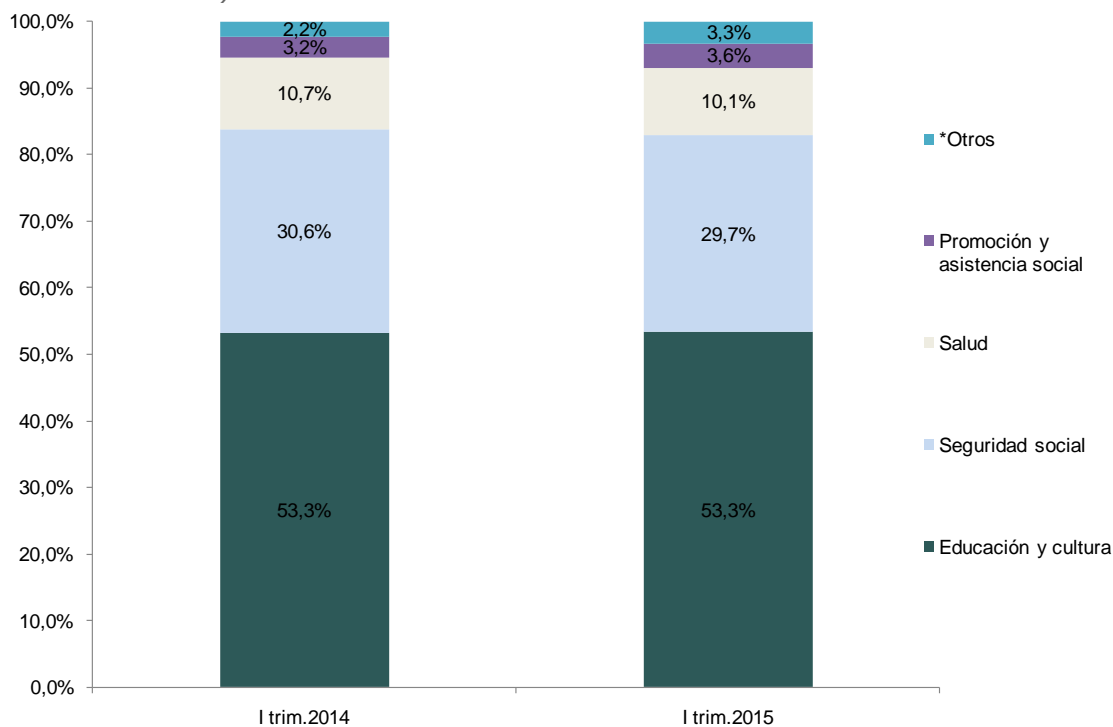
- En particular, el fuerte crecimiento de los servicios sociales, implicó un aumento de la participación relativa de esta función sobre el total de los gastos devengados: mientras que en el primer trimestre del año 2014 el 49,7% de aplicaciones se destinaron a esta función, para el año 2015 el mismo concepto se elevó a al 56,3% (Gráfico N° 13).
- Al interior de esta función, los diferentes componentes incrementaron sus asignaciones sin impactar sustancialmente en sus gravitaciones dentro del total.
- Educación y cultura fue el componente más importante dentro de los servicios sociales: tanto para el primer trimestre del 2014 como para el mismo período de 2015 explicó el 53,3% de las asignaciones de dicha partida. Esta finalidad mantuvo su participación al interior de la función gasto social, ya que aumentó a una tasa similar. Es decir, las erogaciones destinadas a servicios sociales crecieron un 51,3%, y las aplicaciones en educación y cultura lo hicieron a un 51,5%.
- Al interior de este componente, en el primer trimestre del 2015 los recursos se distribuyeron de la siguiente forma: salarios, 84,2%; transferencias, 13,9%; servicios no personales, bienes de consumo y de uso, 1,9%. Sin cambios significativos respecto al primer trimestre del 2014.

GRÁFICO N°14. BUENOS AIRES. VARIACIÓN INTERANUAL DE GASTOS SOCIALES POR COMPONENTES, I TRIM. 2014- I TRIM. 2015 - (EN PORCENTAJES)



Fuente: elaboración propia en base a la Contaduría General de la Provincia de Buenos Aires.

**GRÁFICO N° 15. BUENOS AIRES. ESTRUCTURA GASTOS SOCIALES, I TRIM. 2014- I TRIM. 2015 - (EN PORCENTAJES)**

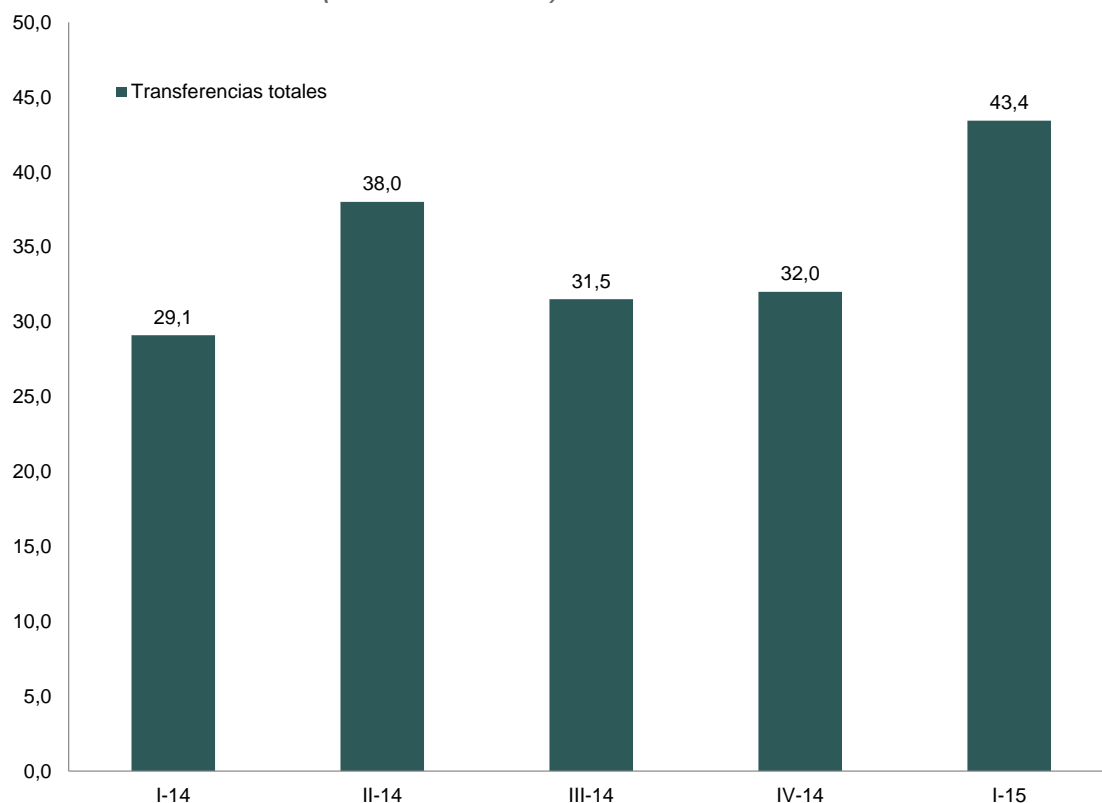


\*Otros incluye: ciencia y técnica, trabajo, vivienda, agua potable y alcantarillado, y deportes y recreación.  
Fuente: elaboración propia en base a la Contaduría General de la Provincia de Buenos Aires.

### **TRANSFERENCIAS A MUNICIPIOS**

- Las transferencias hacia los municipios se incrementaron notablemente en el primer trimestre de 2015. Con un crecimiento interanual del 43,4%, las mismas superaron tanto la tasa de incremento registrada por la recaudación como por los gastos provinciales totales descriptos anteriormente.

**GRÁFICO N°16. BUENOS AIRES. VARIACIÓN INTERANUAL DE LAS TRANSFERENCIAS TOTALES, I TRIM. 2014- I TRIM. 2015 - (EN PORCENTAJES)**

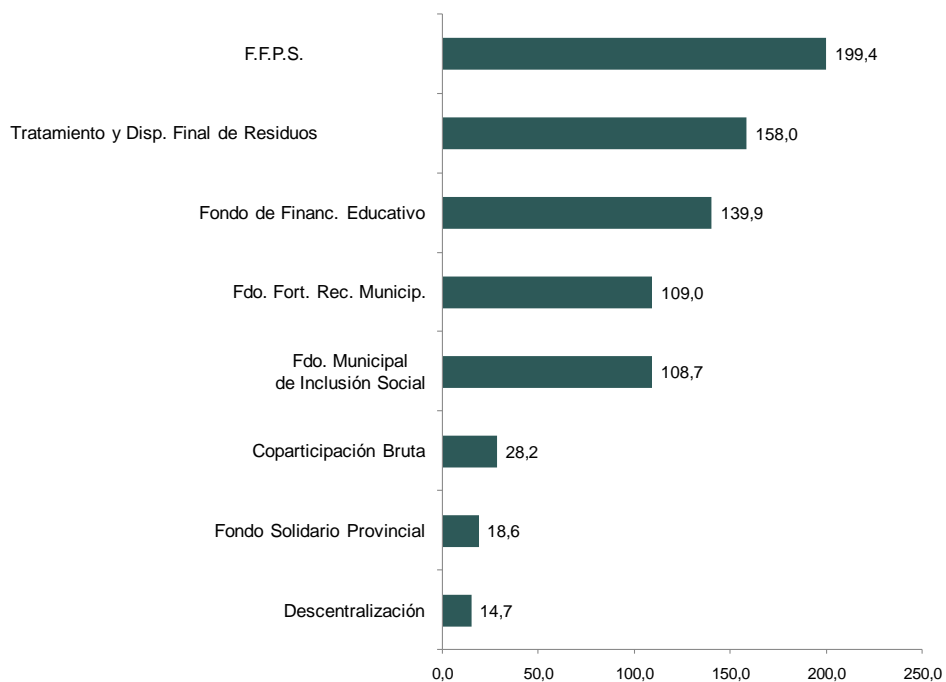


Fuente: Elaboración propia en base a la Dirección Provincial de Coordinación Municipal.

### **TRANSFERENCIAS POR COMPONENTE**

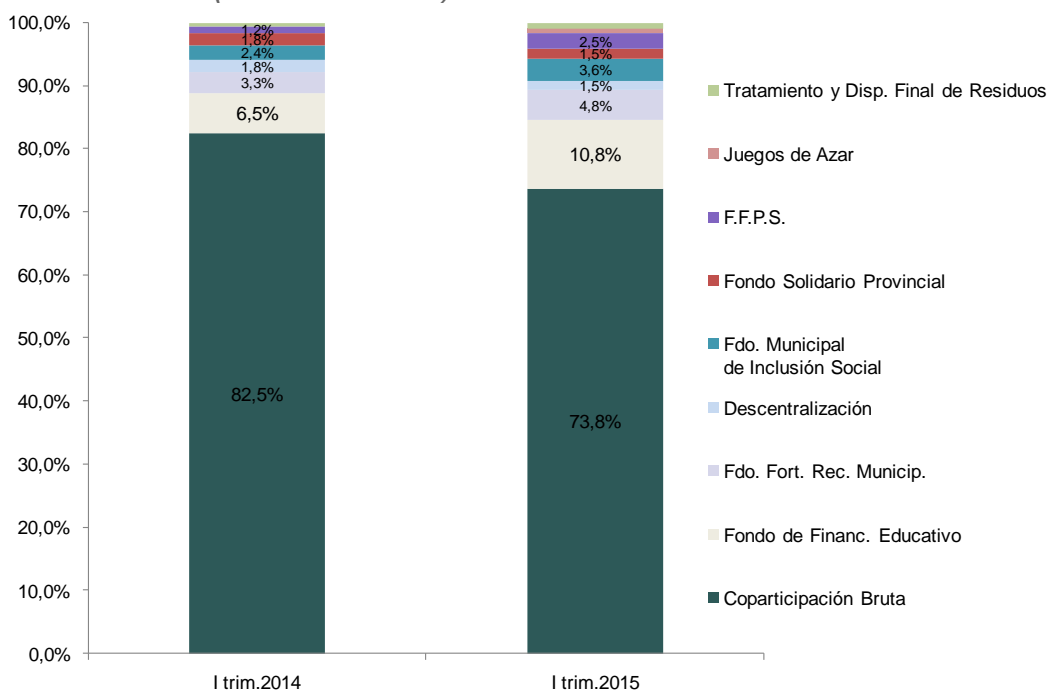
- El comportamiento de cada rubro al interior de las transferencias fue heterogéneo. El rubro más importante en dicho período fue la coparticipación bruta, que alcanzó los 5.843,2 millones de pesos (73,8% del total de las transferencias) e implicó un aumento del 28,2%, con respecto al período anterior.
- Con un menor peso relativo, el fondo de fortalecimiento de programas sociales (F.F.P.S) fue el que registró la mayor alza en el primer trimestre de 2015, casi un 200%. Sin embargo, este fondo explicó sólo el 2,4% del total de las transferencias.
- Las transferencias destinadas al tratamiento y disposición final de residuos y al financiamiento educativo le siguieron en importancia en relación a su tasa de variación, aumentaron interanualmente un 158,0% y un 139,9%. El fondo de fortalecimiento de los recursos municipales lo hizo en un 109,0%, y el fondo municipal de inclusión social en 108,7%. En conjunto todas estas partidas explicaron el 20,0% de las transferencias, siendo el fondo de financiamiento educativo, el más importante de ellos (10% del total).

**GRÁFICO N° 17. BUENOS AIRES.VARIACIÓN INTERANUAL DE LAS TRANSFERENCIAS A MUNICIPIOS POR COMPONENTES, I TRIM. 2015<sup>8</sup> - (EN PORCENTAJES)**



Fuente: Elaboración propia en base a la Dirección Provincial de Coordinación Municipal.

**GRÁFICO N° 18. BUENOS AIRES. ESTRUCTURA DE LAS TRANSFERENCIAS TOTALES, I TRIM. 2014- I TRIM. 2015 - (EN PORCENTAJES)**



Fuente: Elaboración propia en base a la Dirección Provincial de Coordinación Municipal.

<sup>8</sup> En el caso de las transferencias explicadas por la coparticipación de juegos de azar, no fue posible estimar la tasa de crecimiento entre trimestres, ya que en los primeros 3 meses del año 2014 no se realizaron transferencias bajo ese concepto.



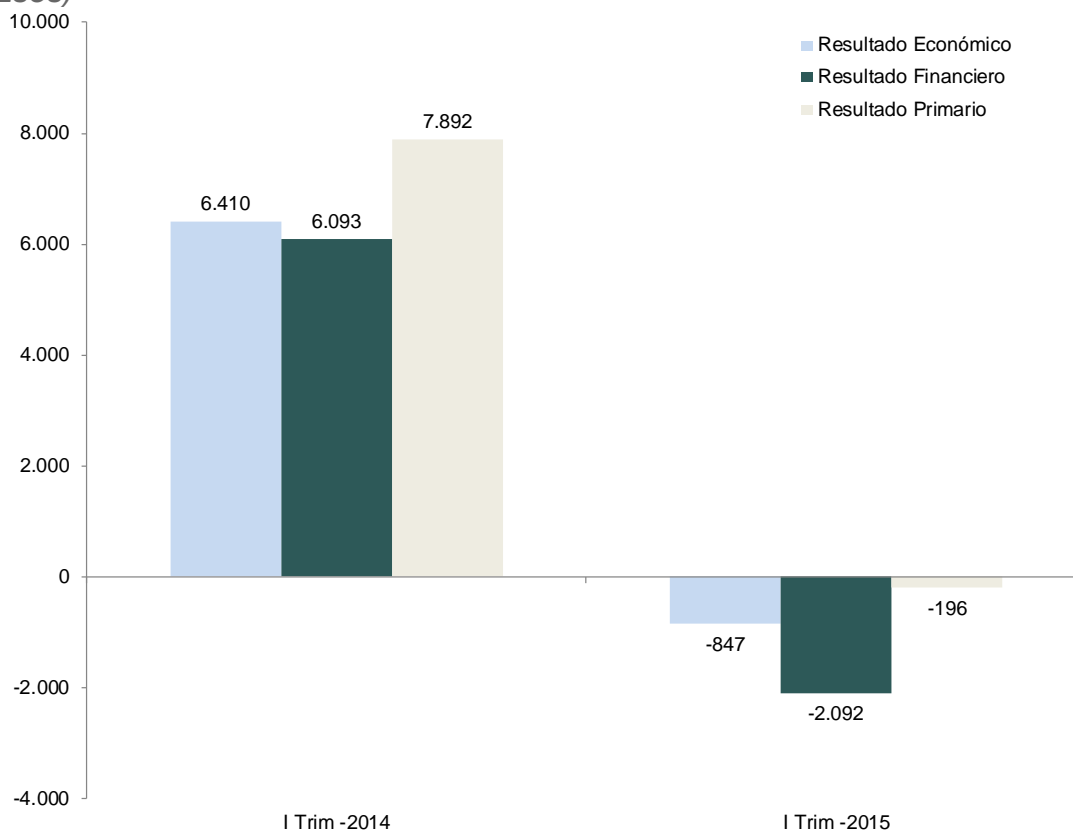
## ESQUEMA AHORRO INVERSIÓN FINANCIAMIENTO

- El mayor monto y variación de los gastos en relación a los ingresos durante el primer trimestre del 2015 se manifestó en los diversos resultados económicos, que sufrieron un importante deterioro en relación al mismo período de 2014.
- El resultado financiero (que incluye los intereses de deuda pagados) arrojó un saldo negativo de 2.092 millones de pesos, lo que determinó una situación de déficit fiscal que alcanzó el 3,7% de los gastos. De este modo, en relación al primer trimestre del 2014, en el que el resultado financiero había presentado un superávit de 6.093 millones de pesos, en los primeros tres meses del año 2015 se tuvo un deterioro del 134,4%.
- El resultado económico<sup>9</sup> para el primer trimestre del año 2015 también fue negativo, en 847,3 millones de pesos (desahorro). Resultado cualitativamente diferente al superávit del primer trimestre del 2014, el cual ascendía a 6.409 millones de pesos.
- Por último, el resultado primario, el cual se obtiene a través de la diferencia de los ingresos total menos los gastos totales excluyendo intereses de deuda pagados, fue deficitario en 195,8 millones de pesos. En otras palabras más allá de los intereses de la deuda, el resultado fue negativo. Por su parte y de manera excepcional, en el primer trimestre del 2014 este resultado había sido superavitario en el orden de los 7.892 millones de pesos.

---

<sup>9</sup>El resultado económico es la diferencia entre los ingresos corrientes y gastos corrientes.

**GRÁFICO Nº 19. BUENOS AIRES. RESULTADOS PRIMARIO, ECONÓMICO Y FINANCIERO DEL SECTOR PÚBLICO PROVINCIAL (NO FINANCIERO), I TRIM. 2014- I TRIM.2015 - (EN MILLONES DE PESOS)**

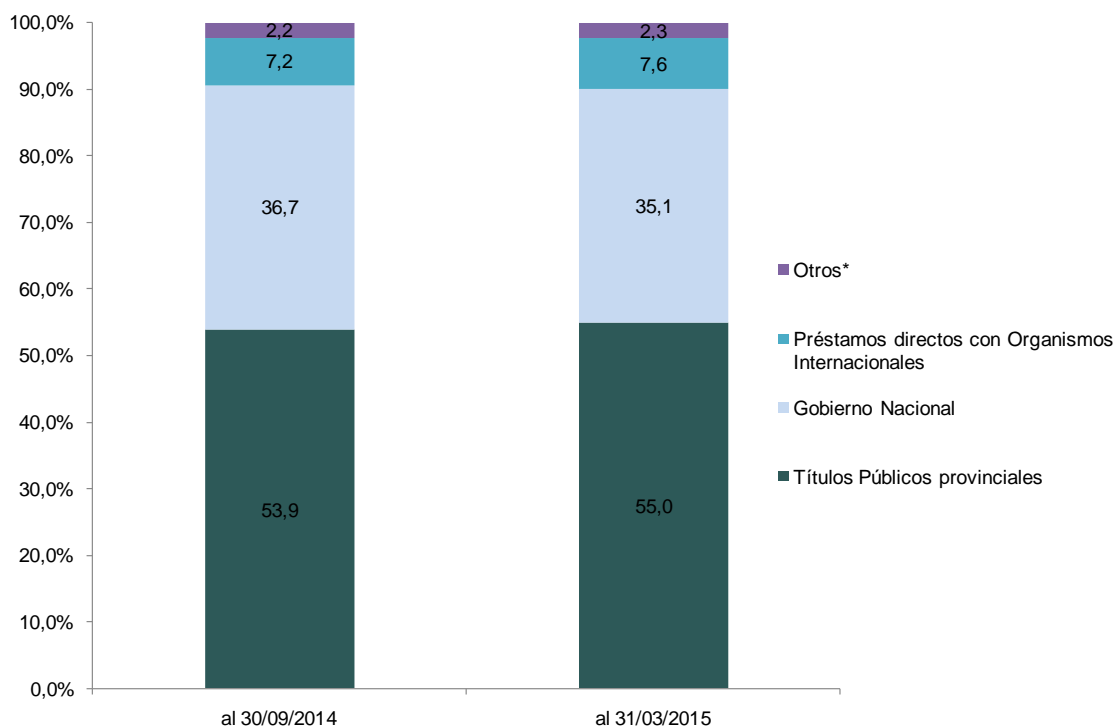


Fuente: Elaboración propia en base a la Contaduría General de la Provincia de Buenos Aires.

## DEUDA PÚBLICA

- La deuda pública de la provincia Buenos Aires al 31 de Marzo de 2015 totalizó 84.338 millones de pesos. En comparación con el dato al 30 de septiembre de 2014 (último dato anterior publicado), el stock de deuda registró una disminución del 3,6%.
- En el primer trimestre de 2015 la deuda se compuso mayoritariamente por deuda provincial (55,0% de la deuda total), que ganó participación a costa de la deuda con el gobierno nacional (35,1%) en este período. En tercer lugar se ubican los préstamos con organismos internacionales (7,6%).
- En relación a la composición de la deuda en función de la moneda, en los tres primeros meses del año la misma se siguió integrando mayoritariamente en moneda extranjera (60,6%), aunque en una menor proporción en relación al 2014 (cuando fue del 63,2%).

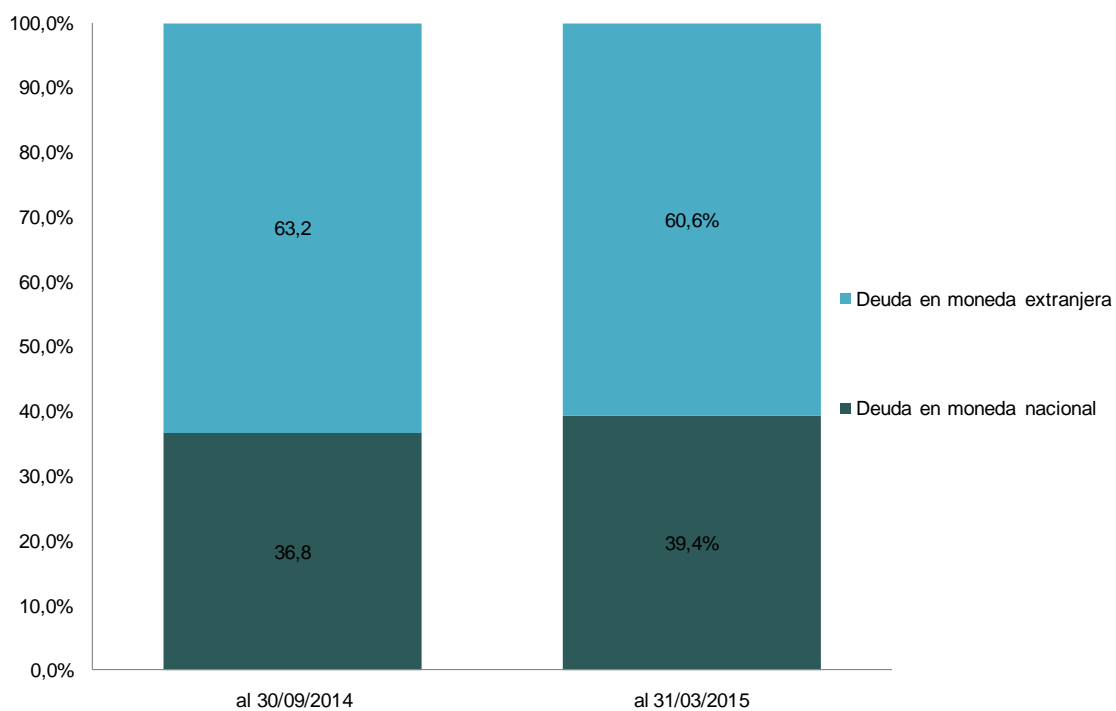
**GRÁFICO Nº 20. BUENOS AIRES. COMPOSICIÓN DE LA DEUDA PÚBLICA PROVINCIAL POR TIPO DE ACREDORES, MARZO DE 2015 - (EN PORCENTAJES)**



Otros\*: Financiamiento con Organismos Internacionales de Crédito, Financiamiento por Convenios Bilaterales Internacionales, Entidades Bancarias y Financieras.

Fuente: elaboración propia en base a Dirección Provincial de Deuda y Crédito Público.

**GRÁFICO Nº 21. BUENOS AIRES. COMPOSICIÓN DE LA DEUDA PÚBLICA PROVINCIAL POR TIPO DE MONEDA, SEPTIEMBRE DE 2014 Y MARZO DE 2015 - (EN PORCENTAJES)**



Fuente: elaboración propia en base a Dirección Provincial de Deuda y Crédito Público.

## Mercado de trabajo

### ACTIVIDAD, EMPLEO, SUBOCUPACIÓN Y DESEMPLEO<sup>10</sup>

- El menor ritmo de crecimiento del producto y la sostenida retracción de la industria repercutieron negativamente en la evolución de trabajo provincial. En el primer trimestre de 2015 se registró una caída interanual tanto de la tasa de actividad (2,6%) como de la tasa de empleo (2,8%), explicadas tanto por la retracción de trabajadores ocupados de la provincia (1,2%) como por el incremento de la población total (1,7%). Las mismas alcanzaron un 43,6% y 39,9% de la población contra 44,8% y 41,1% en el primer trimestre de 2014.
- La cantidad desocupados en los primeros tres meses de 2015 ascendió un 2,2% en relación al mismo período de 2014. En un contexto de caída de los ocupados, el aumento de desocupados dio lugar a un aumento de la tasa de desempleo del 3,2%. Esta pasó del 8,3% en el primer trimestre de 2014 al 8,5% en el de 2015.
- La tasa de subocupación tuvo una caída del orden del 9,4% con respecto al mismo período del año 2014. La misma fue del 9,8% de la población económicamente activa. En un contexto de caída de la tasa de empleo e incremento de la de desempleo, la merma de la tasa de subocupación se asocia mayormente a pérdidas de puestos de trabajo y no al paso de trabajadores en condiciones de subocupación a estar ocupados.
- Por su gran aporte al empleo nacional, la provincia presenta características similares a las nacionales. En el primer trimestre 2015 el país presentó tasas de actividad y empleo levemente mayores que la provincia (44,6% y 41,4%) y menores en el caso de la tasas desempleo y subocupación (7,1% y 7,6%).

---

<sup>10</sup> Las tasas del mercado de trabajo han sido calculadas siguiendo la metodología del INDEC:

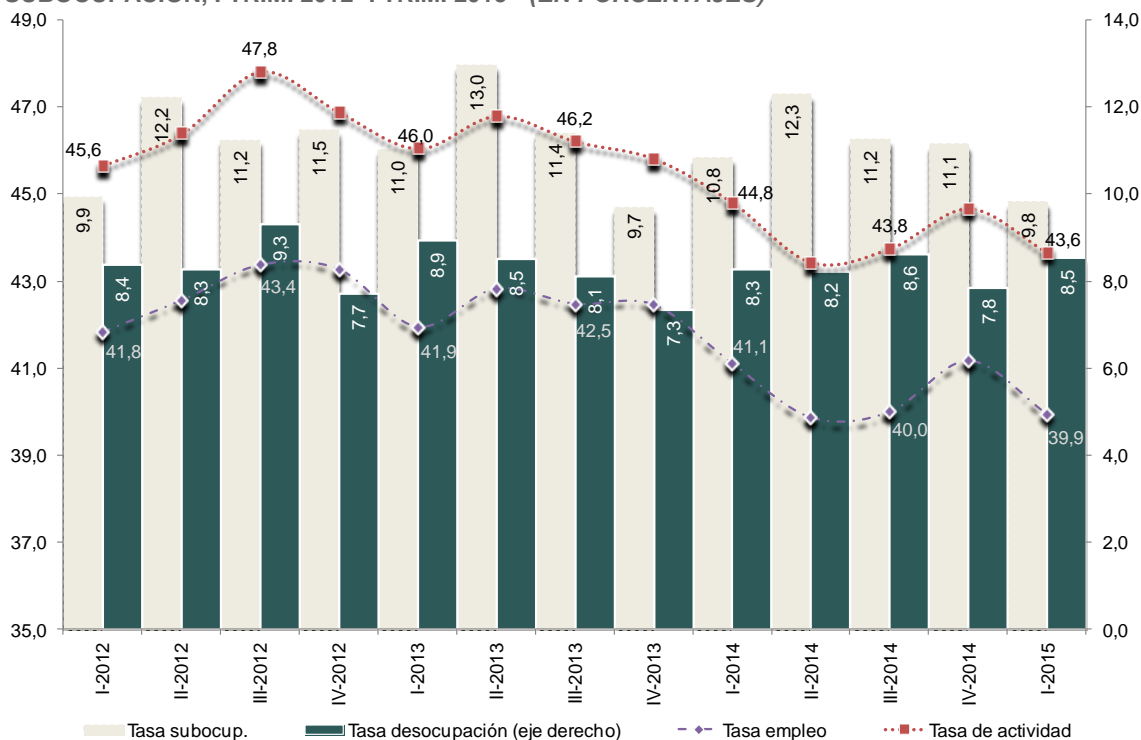
**Tasa de actividad:** porcentaje entre la población económicamente activa y la población total.

**Tasa de empleo:** porcentaje entre la población ocupada y la población total.

**Tasa de desocupación:** porcentaje entre la población desocupada y la población económicamente activa (PEA).

**Tasa de subocupación horaria:** porcentaje entre la población que trabaja menos de 35 horas semanales y la PEA.

GRÁFICO N° 22. BUENOS AIRES. TASAS DE ACTIVIDAD, EMPLEO, DESEMPLEO Y SUBOCUPACIÓN, I TRIM. 2012- I TRIM. 2015 - (EN PORCENTAJES)

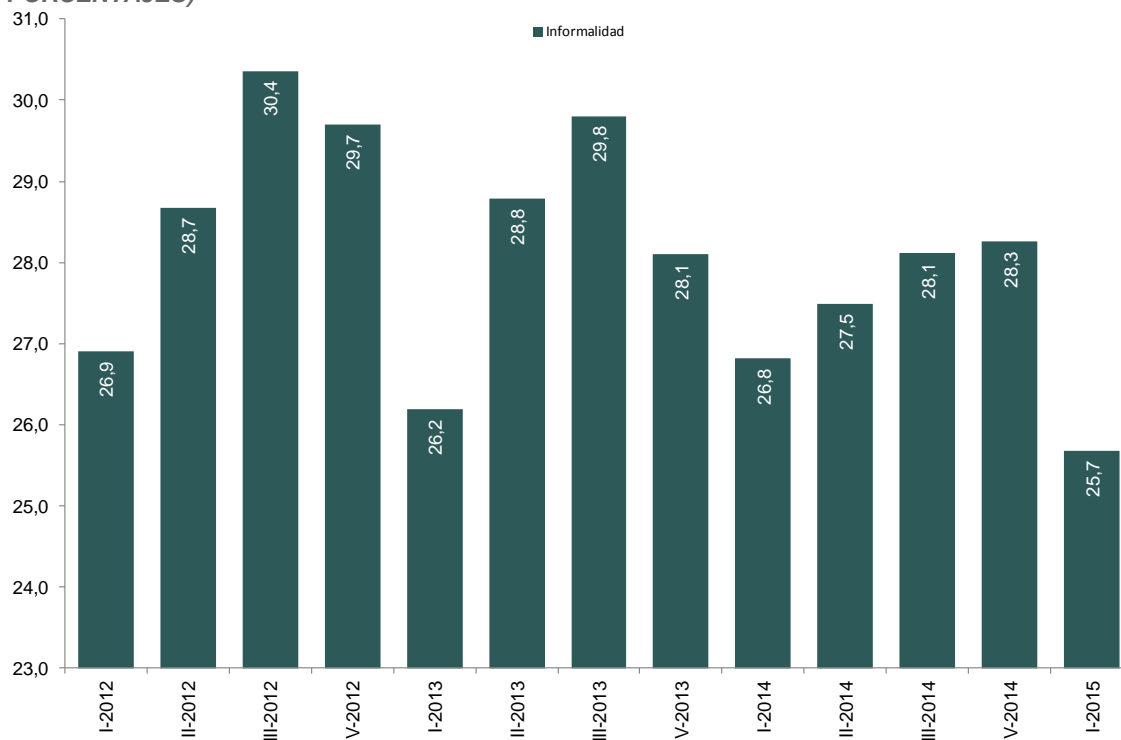


Fuente: Elaboración propia en base a EPH-INDEC.

### INFORMALIDAD

- En el primer trimestre 2015, la provincia registró una reducción de la tasa de informalidad del 4,1%. Si bien al principio del año se suelen registrar menores tasas de trabajadores no registrados, en 2015 la misma fue de 25,7%, la menor registrada en los últimos años.
- Sin embargo, al igual que en el caso de la subocupación, la caída de la tasa de empleo y el aumento del desempleo en el mismo período, dan indicios de que dicha merma en los trabajadores informales se debe en mayor medida a que los puestos de trabajo que se pierden en primer lugar son los menos protegidos.

**GRÁFICO N° 23. BUENOS AIRES. EVOLUCIÓN INFORMALIDAD, I TRIM. 2012- I TRIM. 2015 - (EN PORCENTAJES)**



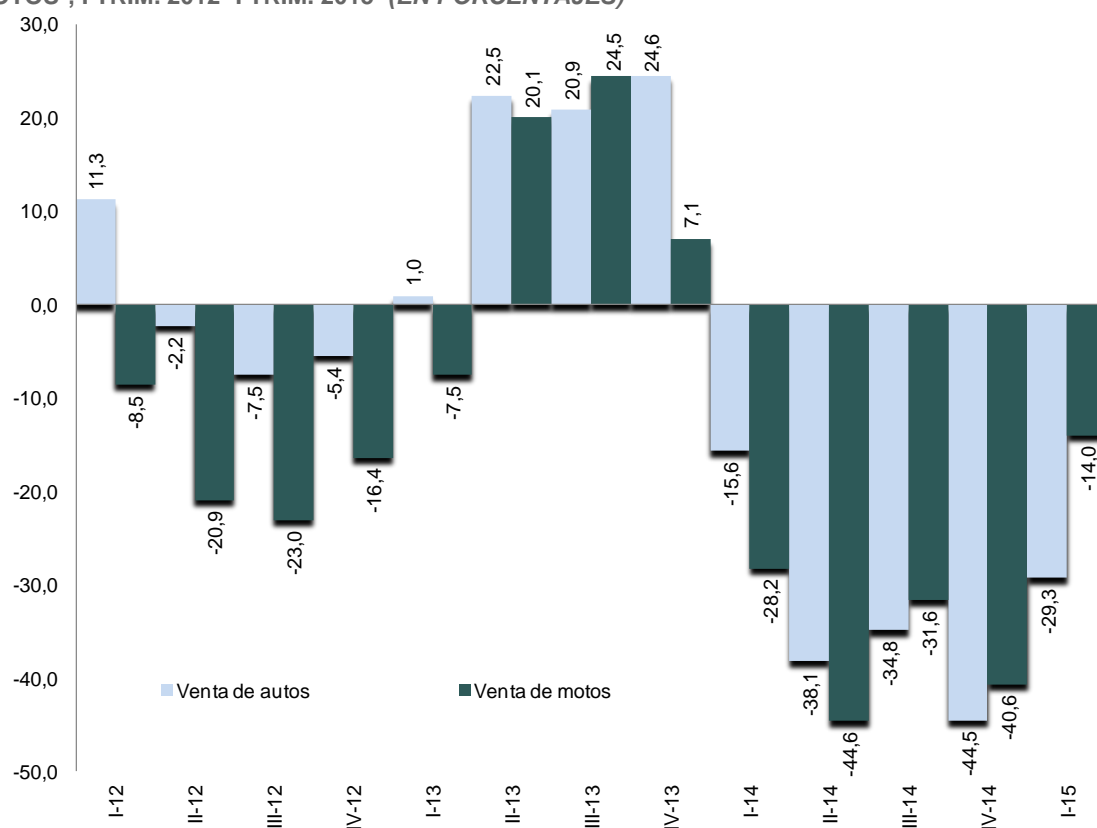
Fuente: Elaboración propia en base a EPH-INDEC.

## Consumo

### CONSUMO DE AUTOS Y MOTOS

- El consumo interno de autos y motos tuvo grandes caídas interanuales durante el primer trimestre de 2015, del 29,3% en el caso de los autos y del 14,0% en el de las motos.
- De acuerdo a lo observado durante el año 2014 y principios de 2015, esta caída en el mercado interno responde en buena medida a la caída del consumo de bienes durables y al aumento de precios de los vehículos en moneda nacional.
- Con respecto a la participación de la provincia en las ventas de autos y motos del país, estas se mantuvieron en los mismos niveles que en 2014, en el orden de un 31,3% y un 29,8% respectivamente.

**GRÁFICO N° 24. BUENOS AIRES. VARIACIÓN INTERANUAL DE PATENTAMIENTOS DE AUTOS Y MOTOS\*, I TRIM. 2012- I TRIM. 2015 (EN PORCENTAJES)**



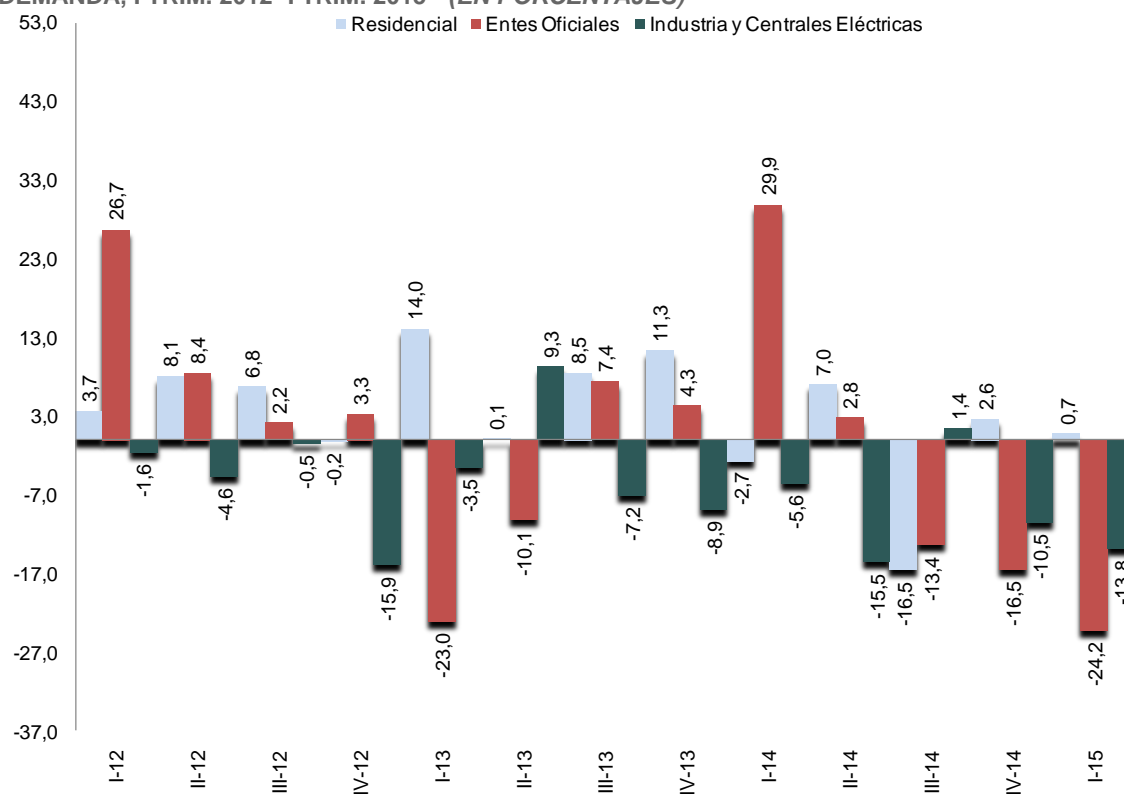
\*Inscripciones iniciales.

Fuente: Elaboración propia en base a la Dirección Nacional de los Registros Nacionales de la Propiedad del Automotor y Créditos Prendarios.

### CONSUMO DE GAS

- El consumo de gas cayó en el primer trimestre del año alrededor de un 9,3% con respecto al año anterior. Se trata de una caída muy superior a la nacional, que en dicho período fue de 0,9%.
- Esta retracción estuvo explicada principalmente por la menor demanda de gas por parte de entes oficiales (una merma del 24,1%) e industrias y centrales eléctricas (13,8%), mientras que a nivel nacional la misma también se explicó por entes oficiales (aunque en menor magnitud, un 13,5%) y por los sectores residencial y comercial (3,9% y 3,7%).

**GRÁFICO N° 25. BUENOS AIRES. VARIACIÓN INTERANUAL DEL CONSUMO DE GAS POR TIPO DE DEMANDA, I TRIM. 2012- I TRIM. 2015 - (EN PORCENTAJES)**



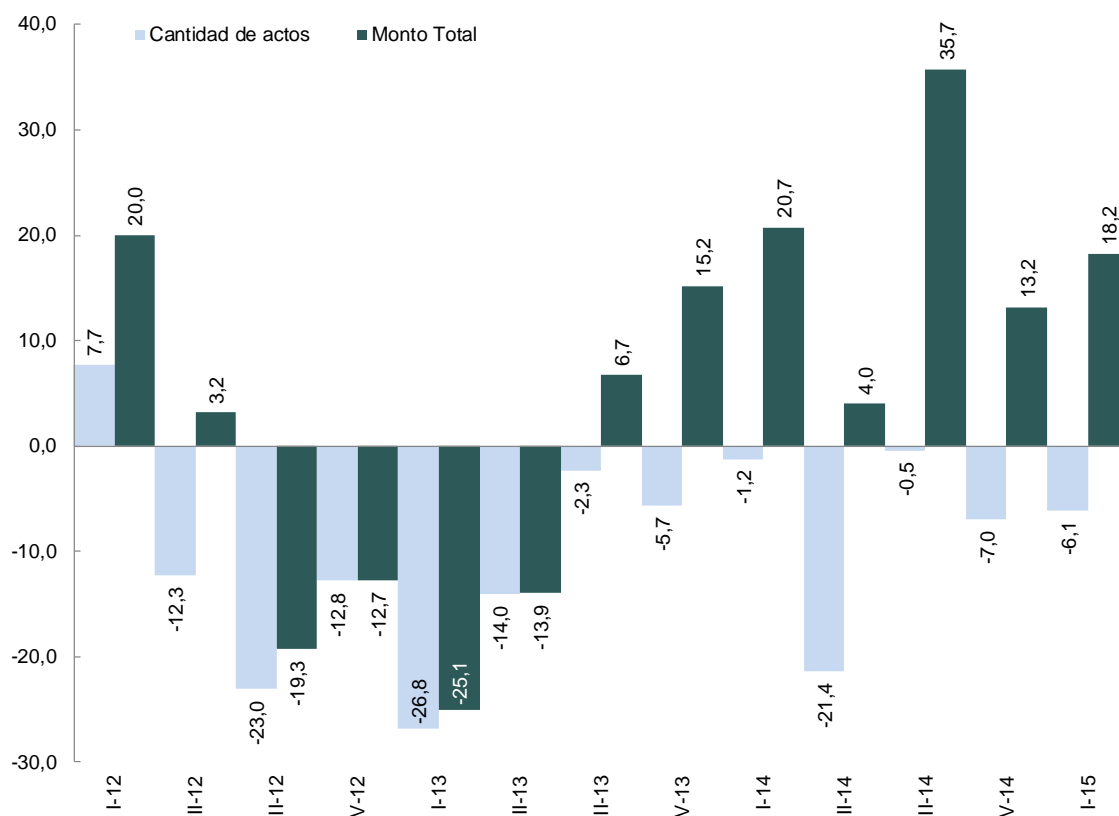
Fuente: Elaboración propia en base a ENARGAS.

### COMPRA-VENTA DE INMUEBLES

- Al igual que sucedió con el consumo de bienes durables como autos y motos, la compra-venta de inmuebles también continuó su tendencia decreciente en el primer trimestre de 2015, con una caída del 6,5%.
- Sin embargo, el monto total de estos actos creció en términos corrientes en un 18,1%, porcentaje similar al del primer trimestre de 2014. Lo cual indica un incremento del valor de las propiedades.



**GRÁFICO N° 26. BUENOS AIRES. VARIACIÓN INTERANUAL DE LA COMPRA-VENTA DE INMUEBLES POR ACTOS Y MONTOS, I TRIM. 2012- I TRIM. 2015 - (EN PORCENTAJES)**

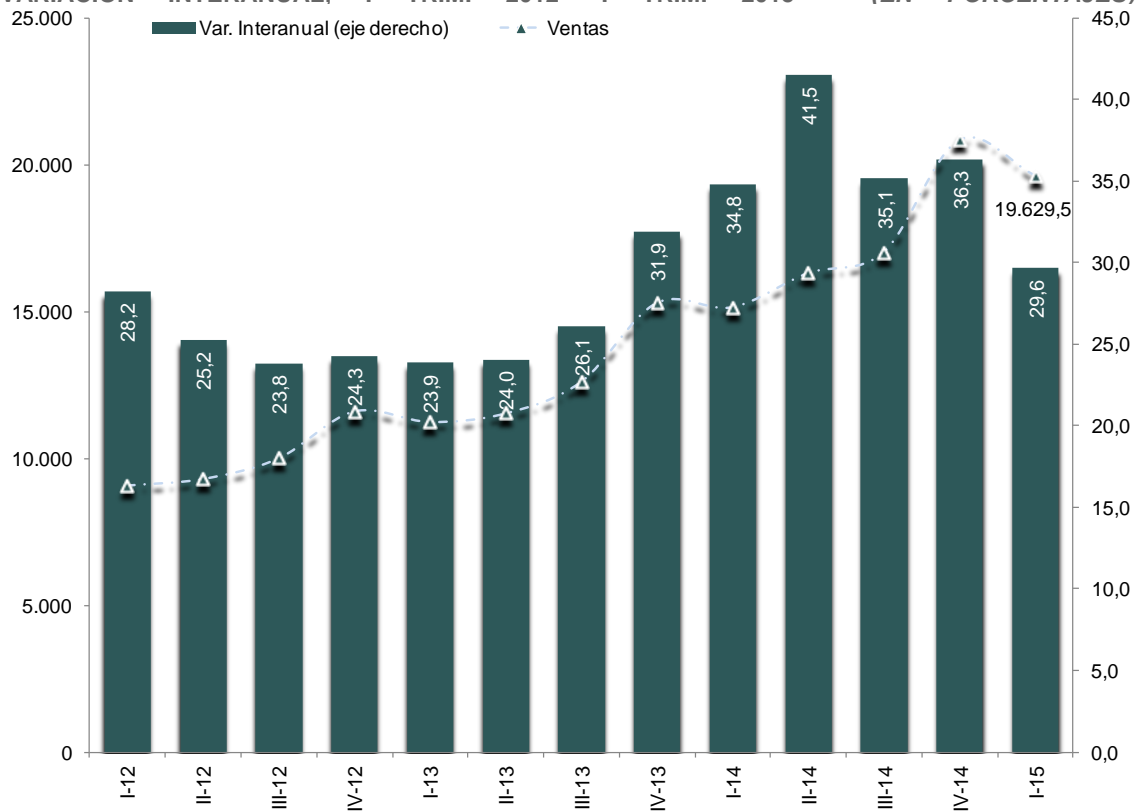


Fuente: Elaboración propia en base Colegio de Escribanos de la Provincia de Buenos Aires.

### VENTAS DE SUPERMERCADOS

- Las ventas de supermercados continuaron en aumento en el primer trimestre de 2015, aunque en una magnitud inferior en relación a los registrados en 2014. En los tres primeros meses de 2015 el crecimiento fue del 29,6% en términos corrientes, inferior al mismo trimestre de 2014 (34,8%) y similar al registrado a nivel nacional (31,4%).
- Sin embargo, al considerar que el primer trimestre de 2015 fue un período con menores (en relación al mismo período de 2014) pero aun elevados niveles de inflación, se tiene que en términos reales las ventas de supermercados probablemente se han mantenido relativamente estables con respecto a años anteriores.
- Los rubros que en términos corrientes crecieron por encima del valor promedio provincial estuvieron vinculados a planes nacionales tales como el “Ahora 12”: indumentaria y calzado (35,1%), y electrónicos y artículos para el hogar (31,2%).

**GRÁFICO N° 27. BUENOS AIRES. EVOLUCIÓN DE LAS VENTAS EN SUPERMERCADOS Y SU VARIACIÓN INTERANUAL, I TRIM. 2012- I TRIM. 2015 - (EN PORCENTAJES)**



Fuente: Elaboración propia en base INDEC.

## Abreviaturas

**ADEFA** Asociación de Fabricantes de Automotores

**CIFRA** Centro de Investigación y Formación de la República Argentina

**DPE** Dirección provincial de estadística

**ENARGAS** Ente Nacional Regulador del Gas

**EPH** Encuesta Permanente de Hogares

**FMI** Fondo Monetario Industrial

**INDEC** Instituto Nacional de Estadísticas y Censos

**IERIC** Instituto de Estadística y Registro de la Industria de la Construcción

**ISAC** Indicador Sintético de la Actividad de la Construcción

**MOA** Manufacturas de Origen Agropecuario

**MOI** Manufacturas de Origen Industrial

**PROCREAR** Programa Crédito Argentino del Bicentenario para la Vivienda Única Familiar