

# INFORME DE COYUNTURA

**MARZO 2023**

## Síntesis ejecutiva

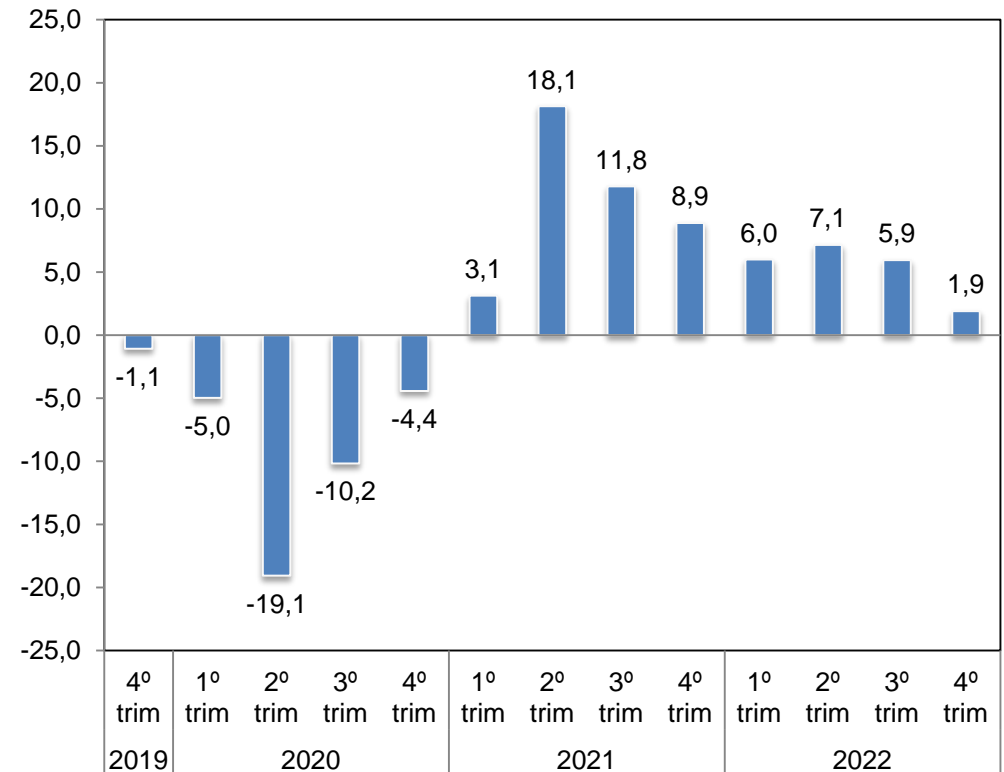
- ✓ La economía nacional logró encadenar dos años seguidos de crecimiento (10,2% y 5,2%), algo que no ocurría desde el bienio 2010/11. Sin embargo, desde mediados del año pasado el PIB viene mostrando una desaceleración significativa vinculada al impacto de la inflación en el consumo, la falta de dólares y la reducción del consumo público. Esta baja se sintió particularmente en la actividad industrial, uno de los “motores” del crecimiento y con fuerte incidencia en la provincia de Buenos Aires (PBA). En efecto, si bien en 2022 la economía provincial creció algo por debajo de la nacional (4,3%), el impacto de la menor actividad industrial y la sequía se sintió particularmente en los últimos dos meses del año, registrándose contracciones interanuales que interrumpieron 19 meses consecutivos de crecimiento.
- ✓ El gobierno nacional enfrenta una situación muy delicada en materia de reservas internacionales. La única fuente de dólares superavitaria era el comercio exterior, la cual se vio complicada por la caída en las exportaciones a raíz de la sequía. Ello obligó a revisar las metas impuestas en el acuerdo con el FMI, pero aún así la pérdida de reservas es una restricción muy importante para sostener el nivel de actividad y tratar de contener la inflación.
- ✓ El año pasado las exportaciones de la PBA crecieron un 19% en relación a 2021, superando la media nacional (13,5%). Si bien se expandieron todos los rubros, los que más lo hicieron fueron Combustibles y Energía y productos primarios, en los cuales el aumento de los precios internacionales fue clave.
- ✓ Tras un leve descenso durante el último bimestre del año pasado –que coincidió con el lanzamiento del programa “Precios Justos”–, la inflación se ha vuelto a acelerar, alcanzando el 102,5% interanual en febrero. Se trata de un situación muy delicada, máxime porque los aumentos en alimentos han venido superando al promedio, impactando negativamente en los niveles de pobreza e indigencia. En el Gran Buenos Aires la inflación ha superado levemente la media nacional (103,1% interanual), siendo especialmente intensa en alimentos frescos.

# LA ECONOMÍA NACIONAL EN 2022

## Dos años seguidos de crecimiento

- ✓ La economía nacional cerró el año pasado con un crecimiento del 5,2%, encadenando así dos años consecutivos de expansión en el nivel de actividad. Esto se dio tras tres años seguidos de recesión, los dos últimos del gobierno de Macri (2018 y 2019) y el de la pandemia (2020).
- ✓ De esta manera, el PIB no sólo recuperó lo perdido durante la pandemia sino también durante el gobierno de Macri, alcanzando a fines del año pasado un nivel similar al que registró en 2017. No sucede lo mismo cuando se mide el PIB por habitante, siendo que 2022 este se encontraba por debajo del de 2018.
- ✓ Desde mediados del año pasado el producto viene mostrando una desaceleración, y si bien terminó con crecimiento interanual en todos los trimestres, en el último el PIB cayó 1,5% en relación al trimestre anterior. Esto se debió a distintos factores entre los que se destaca el impacto de la sequía en la producción agropecuaria (-10,3% interanual).

Argentina. Variación interanual del PIB, IV 2019 – IV 2022 (%)



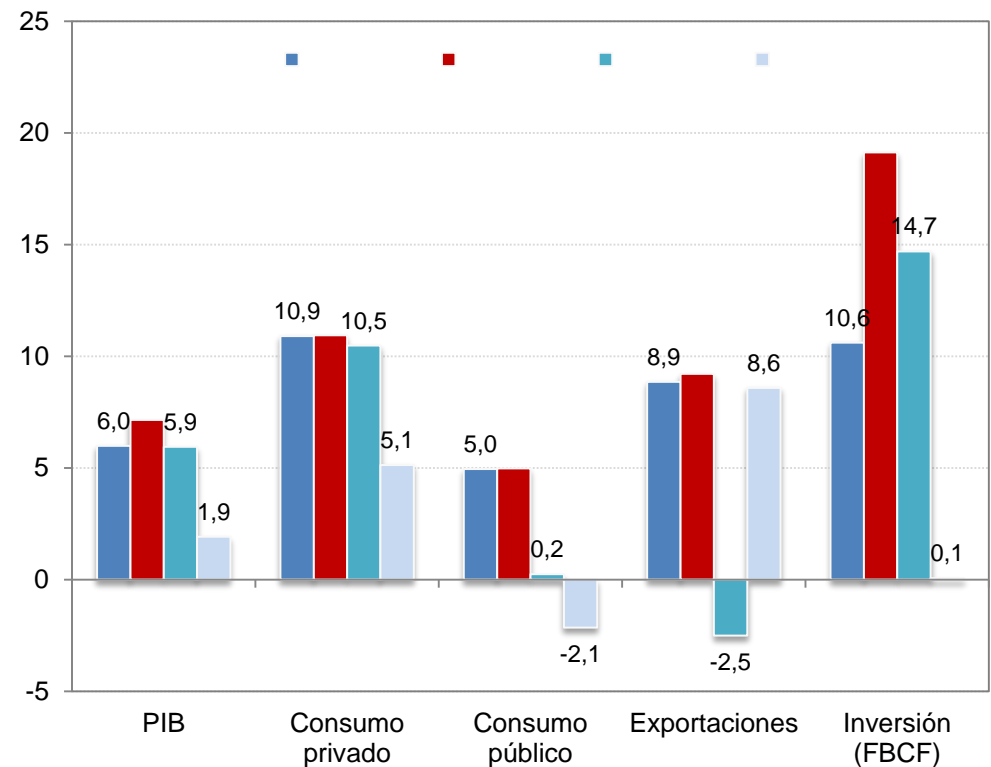
Fuente: IDESBA en base a INDEC.



## Las causas de la desaceleración

- ✓ Entre los factores que explican el menor crecimiento en el segundo semestre del año pasado se destacan la desaceleración del consumo privado, la caída en las exportaciones, la fuerte reducción del consumo público y el estancamiento de la inversión.
- ✓ El menor dinamismo del consumo privado se explica fundamentalmente por el impacto de la inflación en los ingresos, en tanto la caída de las exportaciones observada durante el 3er trimestre se debió a la reticencia a liquidar la cosecha ante lo que los productores agropecuarios percibieron como “un atraso cambiario y altas retenciones”. Por su parte, la reducción del consumo público es uno de los objetivos trazados en el renegociado acuerdo con el FMI para disminuir el déficit fiscal.
- ✓ La inversión, que había sido el componente más dinámico de la demanda agregada a lo largo del año, tuvo en el último trimestre una fuerte caída respecto al trimestre anterior (-7,2%), dando como resultado un estancamiento en la comparación interanual.

Argentina. Variación interanual del consumo privado, el consumo público, las exportaciones y la inversión, IV 2019 – IV 2023 (%)

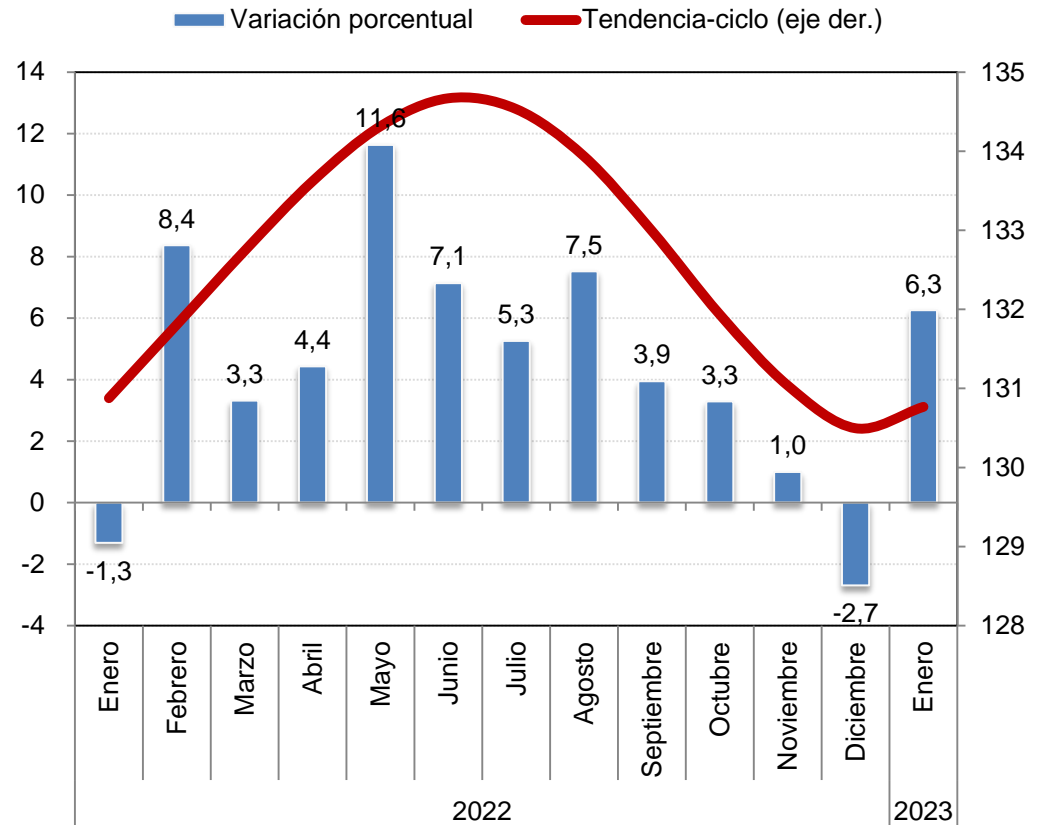


Fuente: IDESBA en base a INDEC.

## El desempeño de la industria nacional

- ✓ La actividad industrial mostró crecimiento interanual en 10 de los 12 meses del 2022. No obstante, en el último cuatrimestre éste se fue morigerando hasta registrar una caída en diciembre. Esta desempeño se debió a dos factores principales: por un lado, las crecientes dificultades para acceder a insumos importados al dólar oficial; por otro lado, la desaceleración del consumo interno por el aumento de la inflación.
- ✓ Si bien en enero de 2023 la industria volvió a crecer, cabe resaltar que ello se debió al bajo nivel de actividad registrado en enero del 2022 a raíz de la ola de COVID que sufrió nuestro país. En efecto, cuando se realiza la comparación mensual se observa que la industria casi no creció respecto a diciembre de 2022 (+0,7%).
- ✓ Es de esperar que ambos factores –inflación y dificultades para importar- persistan a lo largo de este año, impactando negativamente en el nivel de actividad industrial.

Argentina. Variación interanual y mensual de la actividad industrial, enero 2022 – enero 2023 (en % y número índice)

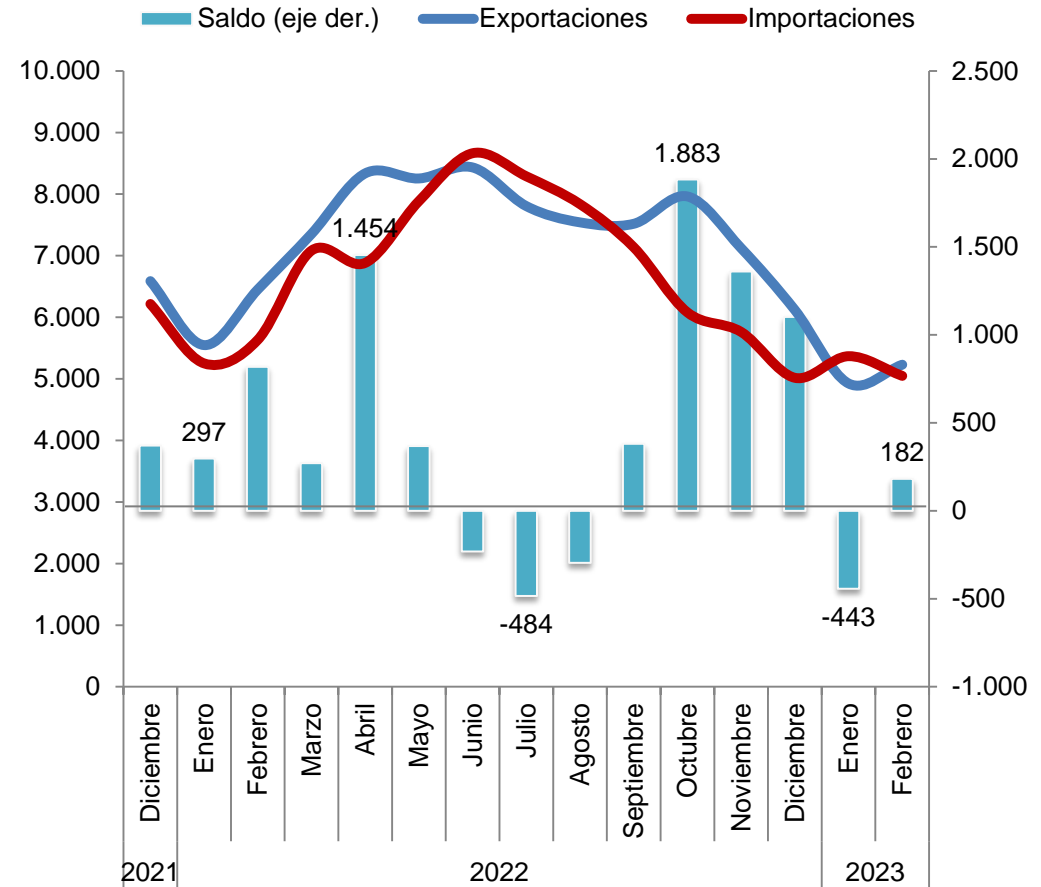


Fuente: IDESBA en base a INDEC.

## Los dólares del comercio exterior

- ✓ A lo largo del año pasado se obtuvo un superávit comercial de USD 6.923 millones, un 47% menor que en 2022 (USD 14.761 millones). Ello se debió a que si bien crecieron tanto las exportaciones como las importaciones, éstas últimas lo hicieron más que las primeras (un 29,0% frente al 13,5%).
- ✓ La reducción del superávit comercial estuvo muy influida por el aumento del precio de la energía y los combustibles debido a la invasión rusa a Ucrania, lo cual generó un mayor gasto por importaciones. Aunque pasado el invierno las importaciones mostraron una importante desaceleración, las exportaciones tuvieron un magro desempeño, apenas morigerado con la implementación del “dólar soja”.
- ✓ La sequía ha prolongado la merma exportadora, registrándose en el primer bimestre de 2023 las menores ventas en dos años. Si bien en febrero, a diferencia de enero, hubo un leve superávit, la caída interanual de las exportaciones (-18,9%) fue superior a la de las importaciones (-10,4%), reforzando así la tendencia al deterioro del resultado comercial.

Argentina. Exportaciones, importaciones y saldo comercial, diciembre 2021 – febrero 2023 (en millones de USD)

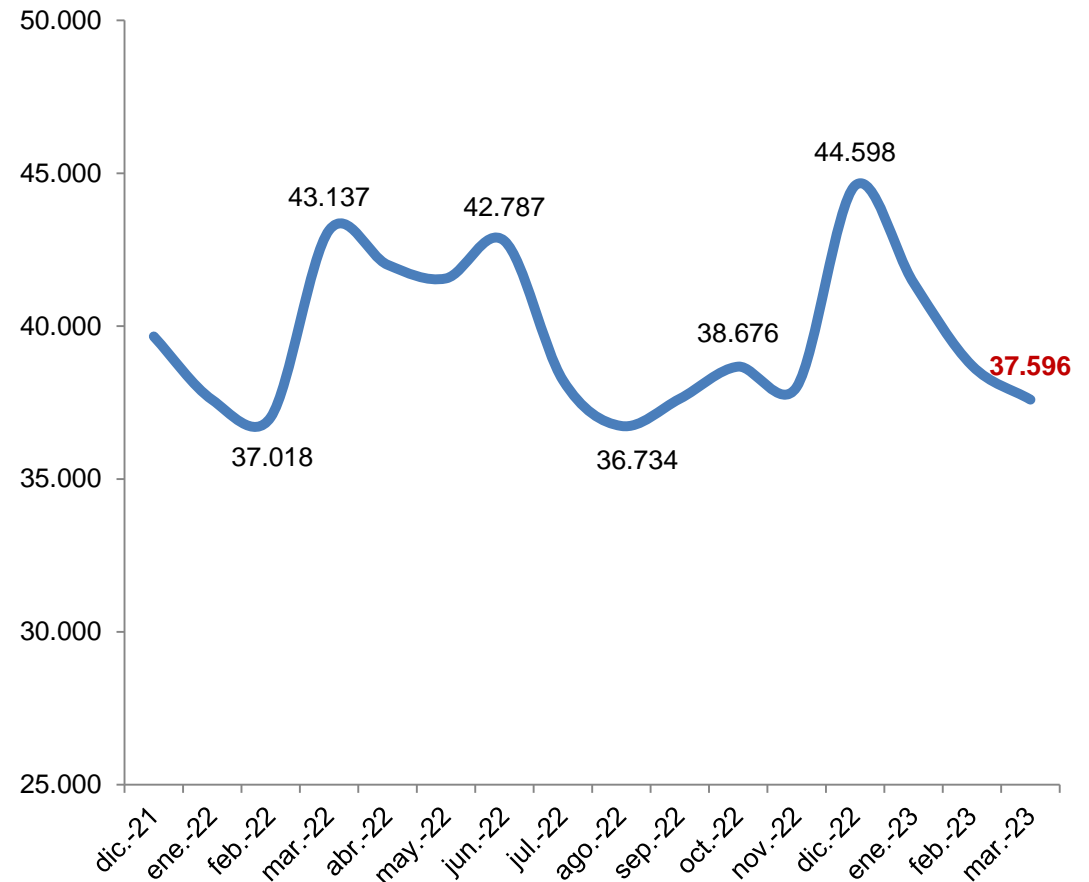


Fuente: IDESBA en base a INDEC.

## Escasez de reservas internacionales

- ✓ La caída de las exportaciones a raíz de la sequía complicó el objetivo de acumulación de reservas por parte del Banco Central dado que el mismo depende exclusivamente del superávit comercial (cabe recordar que el mega endeudamiento en el que incurrió el gobierno de Macri dejó al país sin posibilidades de acceder a nuevos créditos internacionales).
- ✓ A fines de marzo las reservas brutas se encontraban en torno a los USD 37.000 millones, lo que implica una pérdida de unos USD 7.000 millones en lo que va del año.
- ✓ Ello no solo obligó a revisar las metas impuestas en el acuerdo con el FMI –algo que terminó aceptando el propio organismo-, sino que deja con poco margen al gobierno para hacer frente a la necesidad de importaciones de la economía y para controlar el tipo de cambio, cuestiones fundamentales para sostener el nivel de actividad y tratar de contener la inflación.

Argentina. Reservas internacionales, saldos a fin de mes, diciembre 2021 – marzo 2023 (en millones de USD)



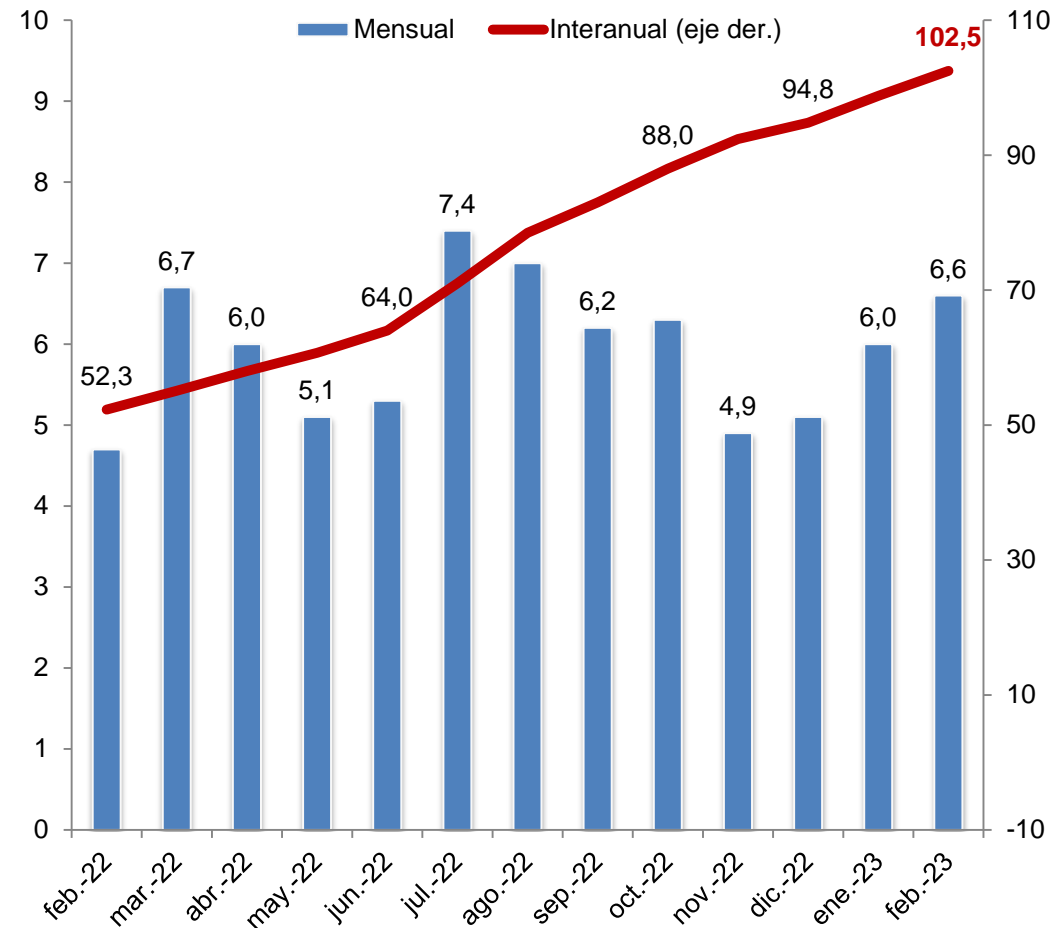
Fuente: IDESBA en base a BCRA..



## La batalla contra la inflación

- ✓ La inflación anual durante el 2022 alcanzó el 94,8%, el nivel más alto desde 1991. Entre los factores que explican este desempeño sobresalen el impacto de la guerra en Ucrania sobre los precios internacionales de los alimentos y la energía, la aceleración de la tasa de devaluación del peso, los aumentos de tarifas y la inercia inflacionaria.
- ✓ Tras un leve descenso durante el último bimestre del año pasado –que coincidió con el lanzamiento del programa “Precios Justos”,- la inflación se ha vuelto a acelerar este año, ubicándose por encima del 6% mensual y alcanzando el 102,5% interanual. A las limitaciones que presenta “Precios Justos” se suman aumentos importantes en alimentos frescos, servicios públicos, salud, recreación, turismo y gastronomía.
- ✓ De continuar la aceleración de los aumentos en alimentos, se verán mayores niveles de pobreza e indigencia; las respectivas canastas han aumentado bastante más que el IPC en lo que va del año (16,1% y 19,8% frente al 13,1% de este último).

Argentina. Variación mensual e interanual de los precios al consumidor, febrero 2022 - febrero 2023 (en %)



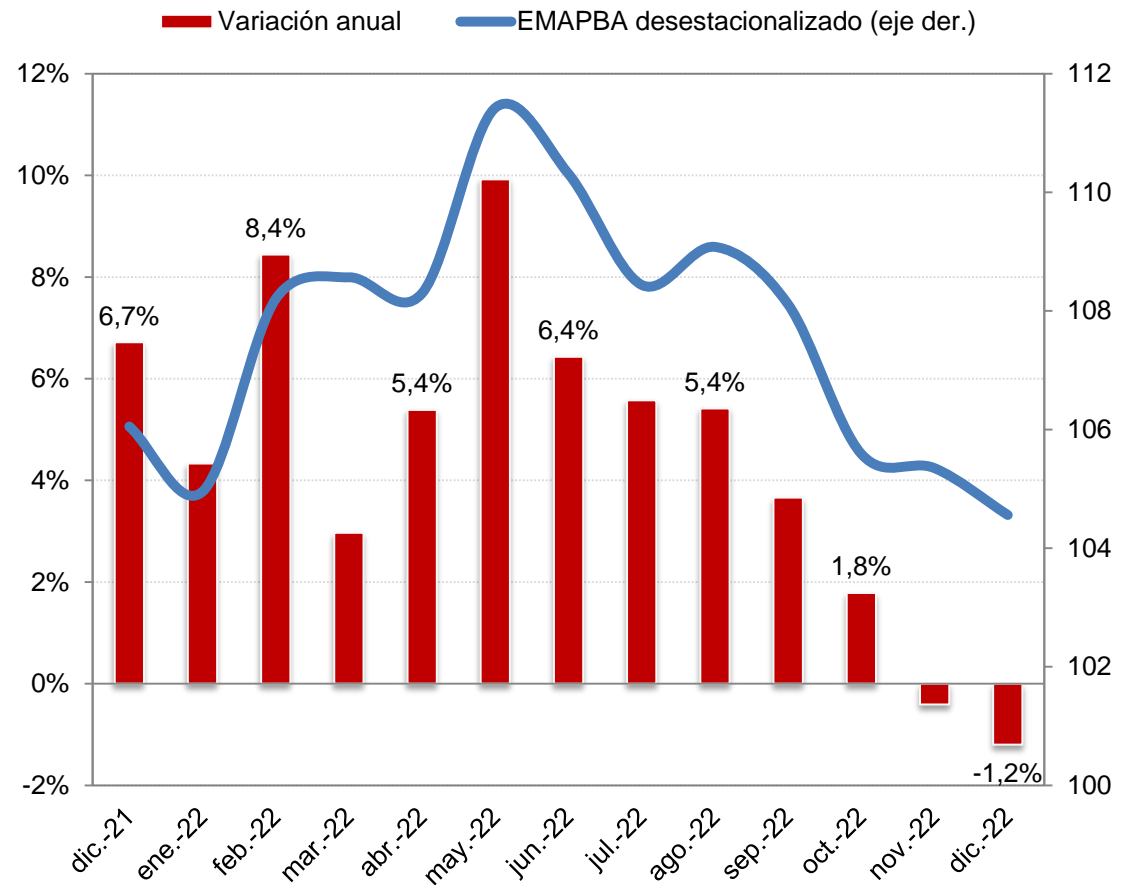
Fuente: IDESBA en base a INDEC.

# LA ECONOMÍA PROVINCIAL EN 2022

## La economía provincial

- ✓ En 2022 la economía provincial creció algo por debajo de la nacional, alcanzando un 4,3% en el año. Se trató del segundo año consecutivo de crecimiento, aunque en noviembre y diciembre se registraron las primeras contracciones interanuales (-0,4% y -1,2% respectivamente), interrumpiendo así una racha de 19 meses consecutivos de expansión en el nivel de actividad.
- ✓ El crecimiento se fue desacelerando en el segundo semestre, para terminar el año con un nivel de actividad similar al existente en septiembre de 2021.
- ✓ Para este año es poco probable que tenga lugar un repunte económico significativo en la PBA teniendo en cuenta el delicado contexto macroeconómico que atraviesa el país, la desaceleración industrial y el impacto negativo de la sequía.

PBA. Evolución mensual de la actividad económica, diciembre 2021 – diciembre 2022 (dic 2019=100 y %)

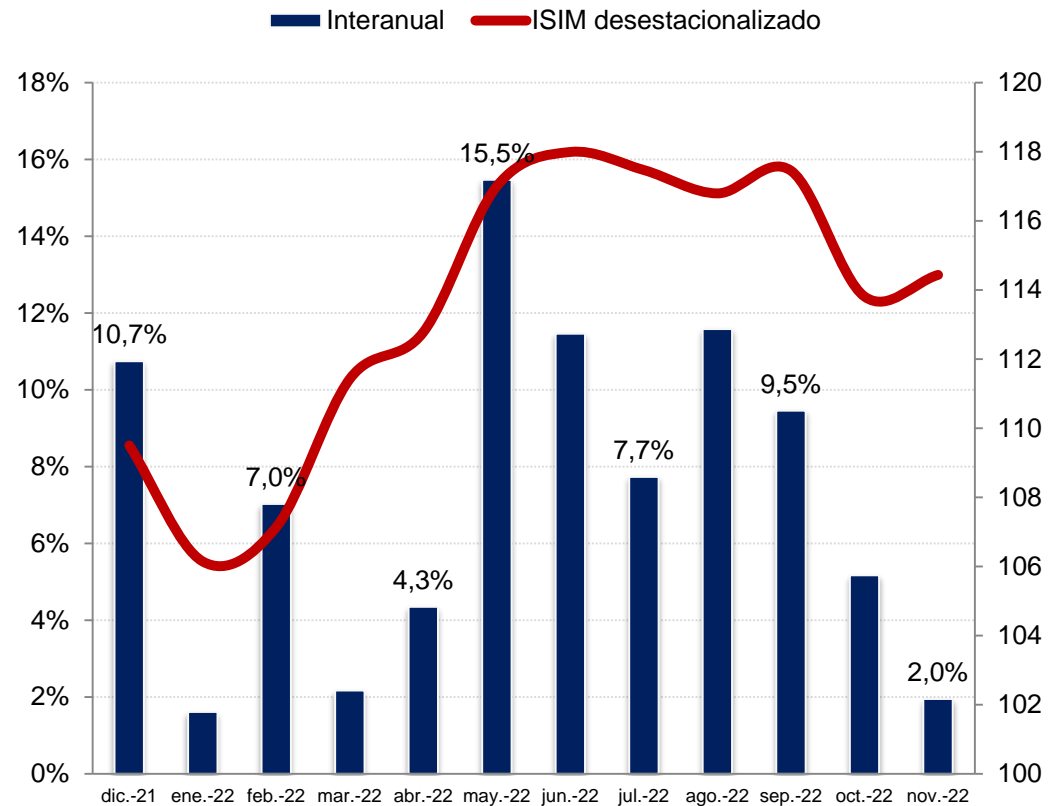


Fuente: IDESBA en base a la Dirección Provincial de Estadística del Ministerio de Hacienda y Finanzas de la PBA

## La industria bonaerense

- ✓ Desde mediados del año pasado y hasta noviembre la producción industrial bonaerense recobró los valores registrados en 2017, es decir, no solo recuperó lo perdido en la pandemia sino también durante la crisis macrista.
- ✓ Sin embargo, durante el último trimestre del año se observa una ralentización del crecimiento. Cabe recordar que la industria bonaerense representa alrededor de la mitad de la producción industrial del país, con lo cual su derrotero incide directamente en el total nacional.
- ✓ La escasez de dólares que enfrenta la economía argentina seguirá afectando la adquisición de insumos importados a lo largo del año. Por otro lado, también se verá afectada la demanda interna de manufacturas en la medida en que la inflación continúe erosionando los ingresos; al respecto, debe tenerse en cuenta que la demanda de la mayor parte de los bienes industriales cuenta con una elevada elasticidad a cambios en el ingreso.

PBA. Variación mensual e interanual del índice sintético de la Industria manufacturera, diciembre 2021 - noviembre 2022  
(en % y números índice dic 2019=100)



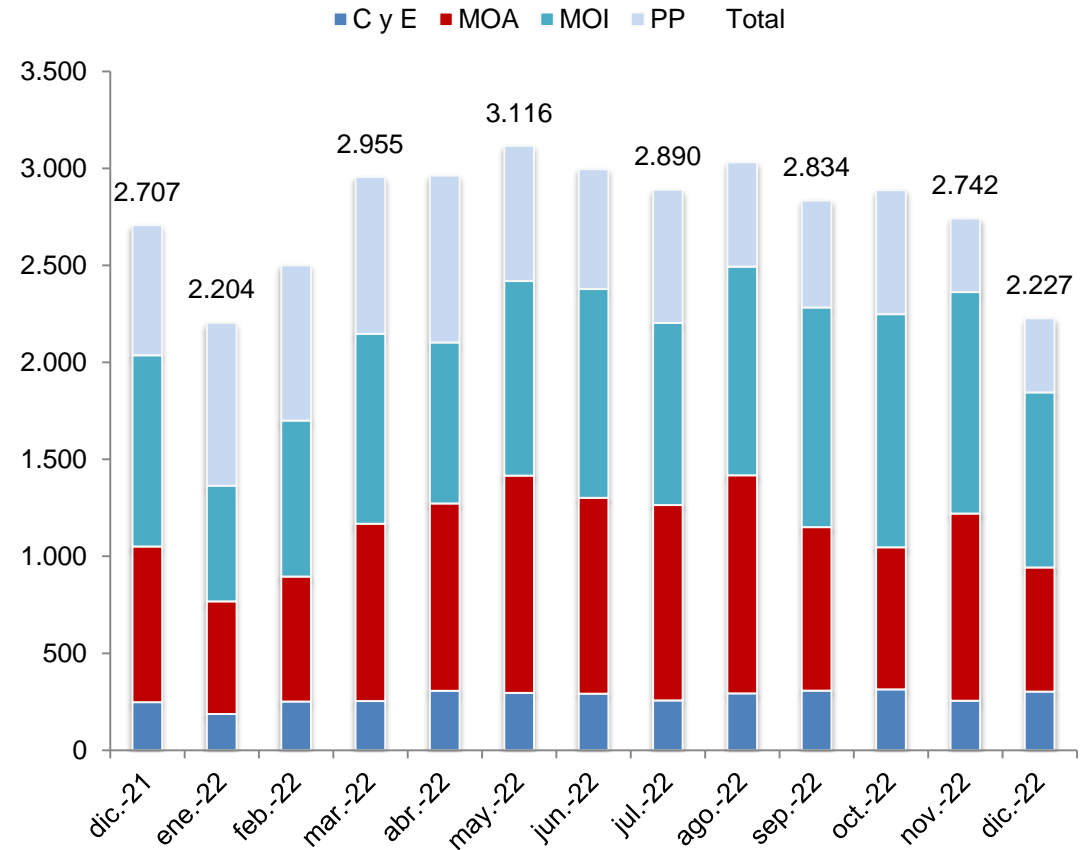
Fuente: IDESBA en base a la Dirección Provincial de Estadística del Ministerio de Hacienda y Finanzas de la PBA



## La exportaciones provinciales

- ✓ El año pasado las exportaciones provinciales alcanzaron los USD 32.972 millones, creciendo un 19% en relación a 2021. De este modo, las exportaciones de la PBA crecieron por encima del total nacional (13,5%), incrementando así su participación en este del 36% al 37,7%.
- ✓ Si bien se expandieron todos los rubros, se destacan especialmente las exportaciones de Combustibles y Energía que, aunque siguen siendo minoritarias, crecieron un 61%. También se expandieron por encima del promedio las exportaciones primarias (+21,1%), en tanto las manufacturas de origen industrial (+16%) y las de origen agropecuario (+11,7%) lo hicieron en menor medida. Estas tendencias implicaron cierta reprimarización de la canasta exportadora.
- ✓ Cabe señalar que el crecimiento de las exportaciones se dio, al igual que en el resto del país, más por efecto del aumento de precios – especialmente en alimentos y energía- que por las cantidades.

PBA. Exportaciones provinciales, diciembre 2021 - diciembre 2022  
(en millones de USD)

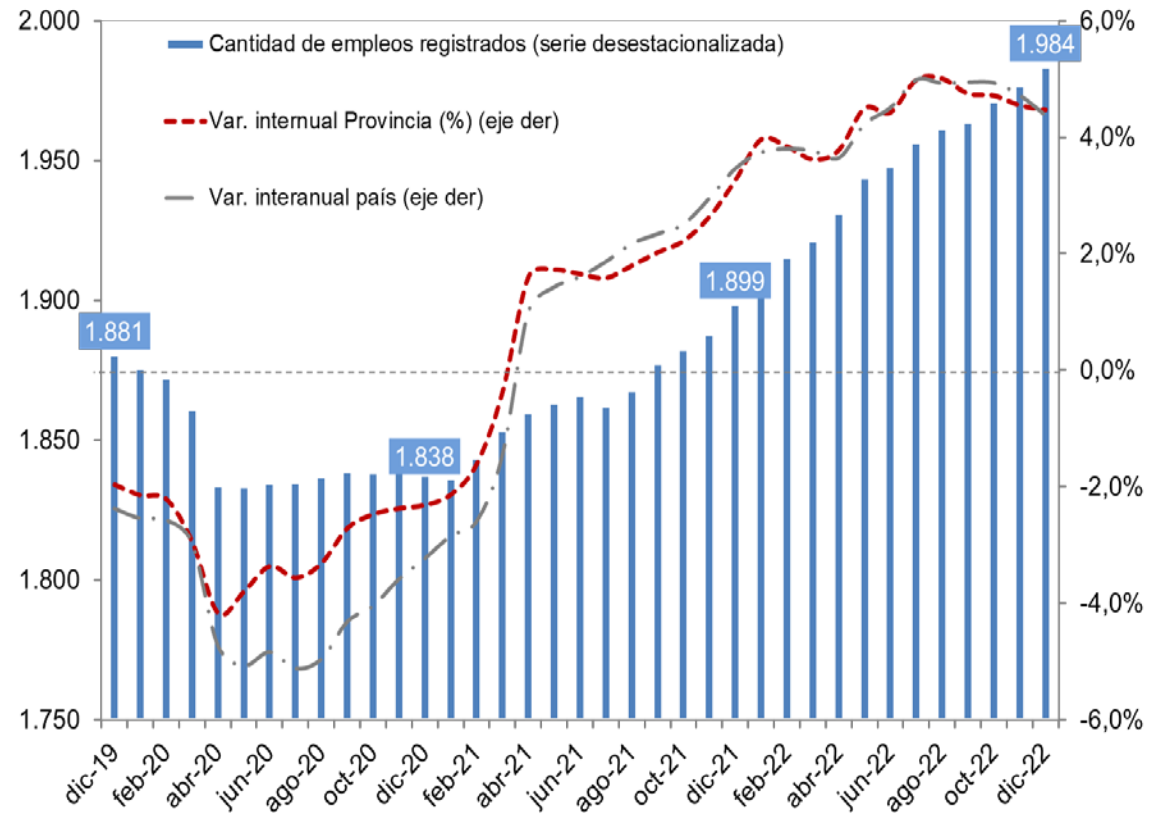


Fuente: IDESBA en base a la Dirección Provincial de Estadística del Ministerio de Hacienda y Finanzas de la PBA

## El empleo registrado provincial

- ✓ Desde julio de 2021 el empleo asalariado registrado en el sector privado crece en forma sostenida. Con este crecimiento, en diciembre de 2022 hubo 102.854 puestos de trabajo más respecto a diciembre de 2019, y 22.129 puestos más que en diciembre de 2015. Así, se logró revertir no solo el efecto de la pandemia, sino también recuperar los empleos destruidos durante el gobierno de Cambiemos.
- ✓ La caída del empleo bonaerense durante la pandemia fue menor al promedio nacional, y durante 2022 el crecimiento experimentado fue muy similar a ese promedio. Sin embargo, durante el último trimestre del año este crecimiento del empleo comenzó a desacelerarse de forma más acentuada que en el resto del país.

PBA. Empleo asalariado registrado en el sector privado, diciembre 2019 - diciembre 2022 (en miles de puestos)



Fuente: IDESBA en base a SIPA-MTEySS

## La inflación en el GBA

- ✓ El año pasado la inflación en la región del Gran Buenos Aires alcanzó el 95,2%, 0,4 p.p. por encima de la nacional. Al igual que en el resto del país, en lo que va de 2023 el aumento de precios volvió a acelerarse; de este modo, en febrero la inflación interanual para el GBA se ubicó en 103,1%, por encima del nivel nacional (102,5%).
- ✓ En el último mes se destaca, muy por encima del promedio y con fuerte incidencia en el IPC, el aumento en alimentos, que alcanzó el 10,9% en febrero, con un impacto directo en los niveles de pobreza e indigencia. Dentro de éstos, el alza fue muy fuerte en productos frescos, particularmente en la carne (+21,1%) y en frutas (+17,5%). Si bien las verduras registraron una leve caída en sus precios (-1,7%), las mismas habían aumentado muy por encima del promedio durante 2022 y enero de 2023 (+174,4% y 16,7% respectivamente), lo contrario a lo sucedido con la carne (+62,4% en 2022 y 3,9% en enero). En todos estos casos la sequía ha tenido un impacto decisivo en la evolución de los precios.

GBA. Variación mensual e interanual de los precios al consumidor, enero 2022 - febrero 2023  
(en %)

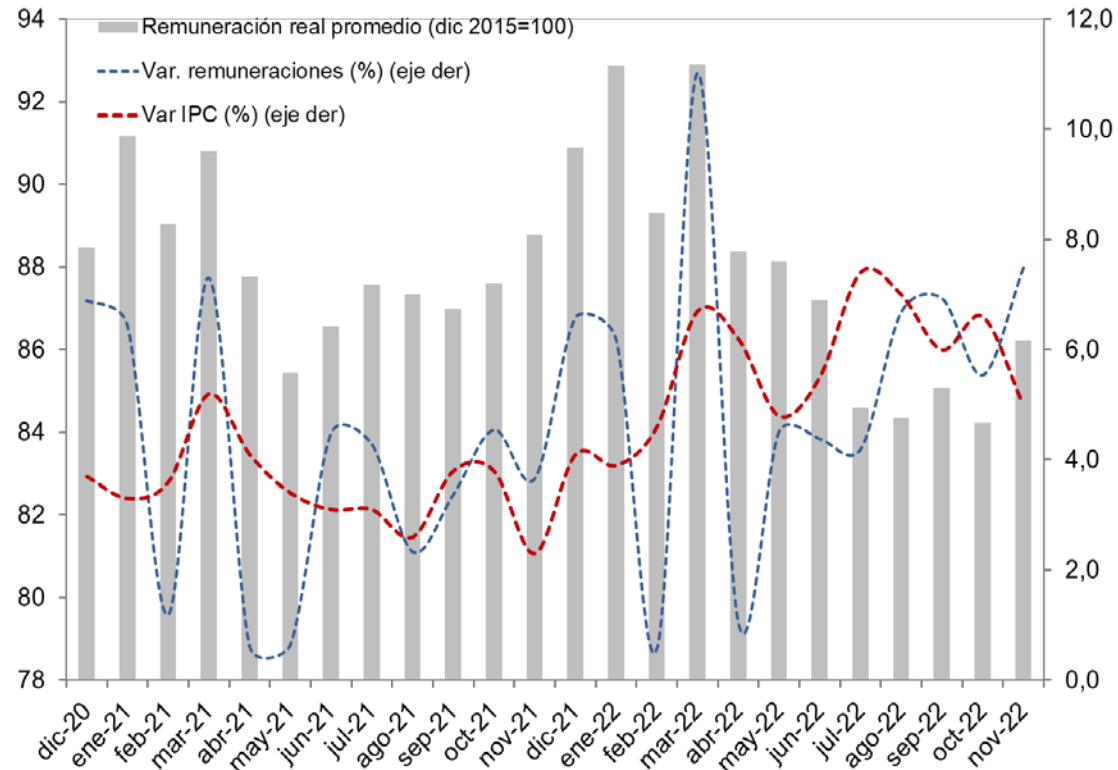
	Interanual		Mensual	
	dic-22	feb-23	ene-23	feb-23
<b>IPC</b>	95,2	103,1	6,0	6,7
<b>Alimentos</b>	97,6	102,9	6,4	10,9
<b>Carne</b>	62,4	90,9	3,9	21,1
<b>Frutas</b>	129,1	150,5	11,6	17,5
<b>Verduras</b>	174,4	141,8	16,7	-1,7

Fuente: IDESBA en base a INDEC.

## Los salarios en el sector privado registrado

- ✓ Tras conseguir importantes incrementos del salario real durante el 2021, en 2022 la tendencia positiva se revirtió: en noviembre de 2022 el salario promedio de lxs asalariadxs del sector privado registrado era un 2,9% inferior al del mismo mes de 2021.
- ✓ Mientras que en 2021 los incrementos salariales para este conjunto de trabajadorxs tendió a superar el aumento de precios, en 2022 la variación mensual de los salarios solo superó la inflación en marzo y noviembre.
- ✓ Esta evolución errática, con tendencia a la baja durante el último año, se da con un salario real promedio muy inferior al de diciembre de 2015. El salario real promedio de noviembre de 2022 fue un 2,5% menor respecto al salario de diciembre de 2019 y un 13,8% respecto a diciembre de 2015.

PBA. Remuneración promedio del registrado en el sector privado, diciembre 2020 - noviembre 2022  
(dic 2015=100 y %)



Fuente: IDESBA en base a SIPA-MTEySS e INDEC



## Perspectivas económicas en un año electoral (I)

- ✓ En el 2022 la economía argentina y la bonaerense registraron su segundo año consecutivo de crecimiento, algo que no ocurría desde el bienio 2010/11. Ello permitió recuperar todo lo perdido por la pandemia y parte de lo perdido por la crisis macrista. Sin embargo, desde mediados del año pasado se observa una desaceleración económica que amenaza con profundizarse. Al respecto, el gobierno nacional enfrenta dos grandes dificultades que hasta no ha logrado resolver: la falta de dólares y la alta inflación. A ello se le suma la reducción del gasto público establecida en el acuerdo con el FMI, lo que impide impulsar el consumo y la inversión por esta vía.
- ✓ La dinámica inflacionaria no sólo implica un problema económico sino social, más aún cuando los aumentos de precios en alimentos están superando el nivel general: el incremento en el precio las canastas supera a los precios al consumidor, lo cual tendrá un impacto directo en los niveles de pobreza e indigencia. Es por ello que debe otorgarse un aumento significativo del salario mínimo (SMVM) y de las asignaciones familiares, de manera de garantizar que ningún trabajador gane menos que la canasta básica de bienes y servicios.
- ✓ La histórica sequía que ha atravesado nuestro país no ha hecho más que agravar la situación. Las pérdidas a raíz de esta última serán las peores en lo que va del siglo –se espera una caída de casi el 50% en la cosecha. Además del impacto directo que tendrá sobre el nivel de actividad y sobre los precios internos de los alimentos, implicará una significativa merma en el ingreso de divisas en un escenario de escasez de las mismas. Ello afectará la disponibilidad de dólares para importar bienes y servicios necesarios para la producción y reducirá aún más la capacidad del gobierno para intervenir en el mercado para estabilizar al dólar, condición necesaria –aunque no suficiente- para reducir la inflación. Por otra parte, la menor recaudación por retenciones a las exportaciones generará una mayor presión por reducir el gasto público para cumplir con las metas de déficit acordadas con el FMI. Si bien la puesta en funcionamiento del gasoducto Néstor Kirchner en la segunda mitad del año podría traer algo de alivio para las cuentas externas, debe tenerse en cuenta que Bolivia reducirá sus entregas de gas natural, más barato que el GNL.

## Perspectivas económicas en un año electoral (II)

- ✓ La situación internacional tampoco parece traer alivio; si bien la “inflación importada” será menor, el aumento de las tasas de interés internacionales, la inestabilidad financiera y un bajo crecimiento económico de los principales socios comerciales auguran un escenario externo complejo. Entre los aspectos positivos se destaca un escenario político más “amigable” en la región, especialmente tras la asunción de Lula en Brasil.
- ✓ Los niveles de empleo asalariado registrado se han mantenido pero su crecimiento comienza a ralentizarse; en tanto los incrementos salariales conseguidos por ese segmento de los trabajadores no logró superar la inflación de 2022. De continuar la tendencia observada durante el último año, los trabajadores registrados, que experimentan las mejores condiciones del mercado laboral argentino, no lograrán recuperar la pérdida de ingresos sufrida por la doble crisis, del macrismo primero y la pandemia después. Es por ello que, por un lado, se deben sostener las paritarias provinciales, para que funcionen como una herramienta de reaseguro del poder adquisitivo de los trabajadorxs estatales, docentes, de salud, judiciales y otros y, por otro lado, es necesario avanzar en la creación de trabajo genuino y con derechos para el casi 40% de trabajadorxs no registradxs. La recuperación del salario real es un objetivo político compartido por las organizaciones sindicales y los gobiernos nacional y provincial, en tanto que las demandas de las organizaciones sociales han venido teniendo su correlato en los programas de políticas públicas llevados adelante por ambas instancias gubernamentales.
- ✓ En este contexto social y económico delicado es necesario que a nivel nacional se avance en un plan antinflacionario que priorice la recuperación del salario real y de otros ingresos fijos, lo cual dinamizará el mercado interno y apuntalará el crecimiento. Para ello es necesario abandonar el actual acuerdo con el FMI y lograr un nuevo entendimiento que recorte y postergue vencimientos, más aún teniendo en cuenta los efectos devastadores de la sequía. Paralelamente a estas medidas de emergencia se debe avanzar en la planificación y puesta en marcha de un plan de desarrollo que permita diversificar la matriz productiva, crear empleo formal y expandir las exportaciones.



## DIRECCIÓN

**Silvia Almazán**

## EQUIPO DE INVESTIGACIÓN

**Andrés Wainer**

**Mariana Fernández Massi**

**Agustín Claus**

## CONSEJO ASESOR

**Roberto Baradel**

Secretario General CTA Provincia de Buenos Aires

**Raúl Calamante**

Secretario General Adjunto CTA Provincia de Buenos Aires

**María Reigada**

Secretaria de Derechos Humanos CTA Provincia de Buenos Aires y  
Senadora provincial

**Rubén Sapito Schaposnik**

Secretario de Comunicación y Difusión CTA Provincia de Buenos Aires

**Dra. Lilian Capone**

Secretaria de Salud Laboral CTA Provincia de Buenos Aires

**Hugo Russo**

Secretario General de la Asociación Judicial Bonaerense

## **Instituto para el Desarrollo Económico y Social de Buenos Aires – Stella Maldonado**

Central de Trabajadores de la Argentina (CTA) – Provincia de Buenos Aires

Calle 6 Nº 736 e/46 y 47, La Plata, Buenos Aires

Teléfono/Fax: 0221 483-9878

Facebook: **@IdesbaCTAbsas**

Twitter: **@idesba\_cta**

Instagram: **@idesba.cta**

Correo electrónico: **idesba\_stellamaldonado@bsas.cta.org.ar**

Página Web: **www.ctabsas.org.ar/idesba**