

Informe de coyuntura: la economía bonaerense en la pandemia

Julio 2020

Se profundiza la crisis mundial

- ✓ La pandemia del COVID-19 ha producido una crisis mundial de proporciones inéditas. La magnitud de la actual crisis mundial es muy superior a la de 2008
- ✓ Después de Europa, la región más golpeada sería América Latina, con una caída estimada de -9,4%
- ✓ Los principales socios comerciales de la Argentina se vieron muy afectados por la pandemia (Brasil, China, EEUU, Chile, India y Europa)
- ✓ Se espera que haya una recuperación mundial para el 2021, pero en la mayoría de los países la misma no alcanzaría para recuperar lo perdido este año
- ✓ Si bien las proyecciones para 2021 del FMI muestran una recuperación lenta, no deja de ser un escenario moderadamente «optimista» porque supone que no habrá un rebrote de la pandemia

Crecimiento y proyecciones de crecimiento 2019, 2020 y 2021 (%)

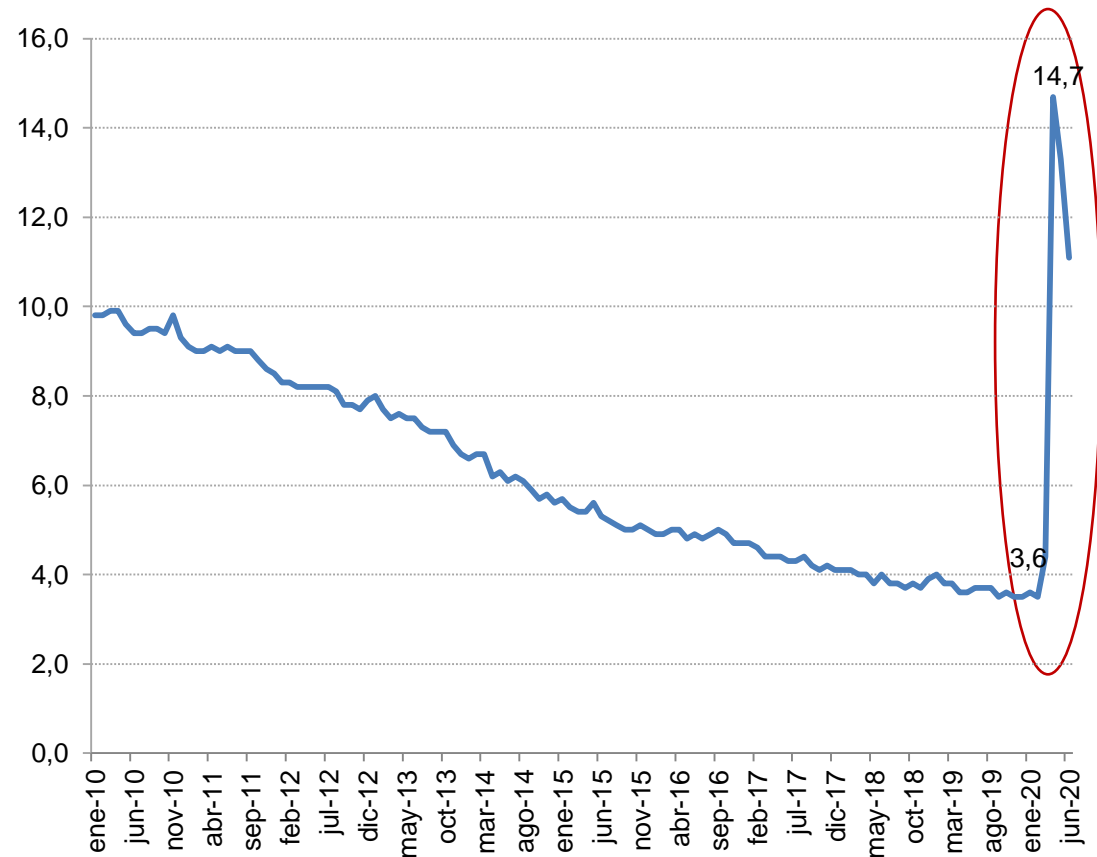
	2019	2020	2021
Mundo	2,9	-4,9	5,4
Estados Unidos	2,3	-8,0	4,8
Alemania	0,6	-7,8	5,4
Francia	1,5	-12,5	7,3
Italia	0,3	-12,8	6,3
Reino Unido	1,4	-10,2	6,3
Japón	0,7	-5,8	2,4
China	6,1	1,0	8,2
India	4,2	-4,5	6,0
América Latina	0,1	-9,4	3,7
Brasil	1,1	-9,1	3,6
Argentina	-2,2	-9,9	3,9

Fuente: Elaboración propia en base a World Economic Outlook, FMI,

Les trabajadores en la crisis mundial

- ✓ La crisis laboral desatada a partir de la pandemia deja en evidencia la precariedad de buena parte de los empleos
- ✓ El desempleo en Estados Unidos aumentó más de 10 pp. entre marzo y abril hasta alcanzar el 14,7%, En junio bajó al 11,1%, aunque sigue siendo tres veces más alto que en marzo
- ✓ La OIT calcula que en el segundo trimestre de 2020 las horas de trabajo disminuirán un 10,7%, lo que equivale a la pérdida de 305 millones de puestos de trabajo. Las regiones más castigadas serían el continente americano y Europa
- ✓ Los niveles de empleo seguirán deteriorándose a pesar de la recuperación de la actividad. La cantidad de personas desocupadas en el mundo aumentaría de 187,7 millones en 2019 a 190,3 millones en 2020 y 193,7 millones en 2021
- ✓ Se prevé un incremento significativo del teletrabajo, incluso aún después de controlada la pandemia (en 2019 el 24% de los empleados de EE.UU trabajó parcial o totalmente desde su casa)

Tasa de desocupación mensual en Estados Unidos, enero 2010 - mayo 2020 (en porcentajes)

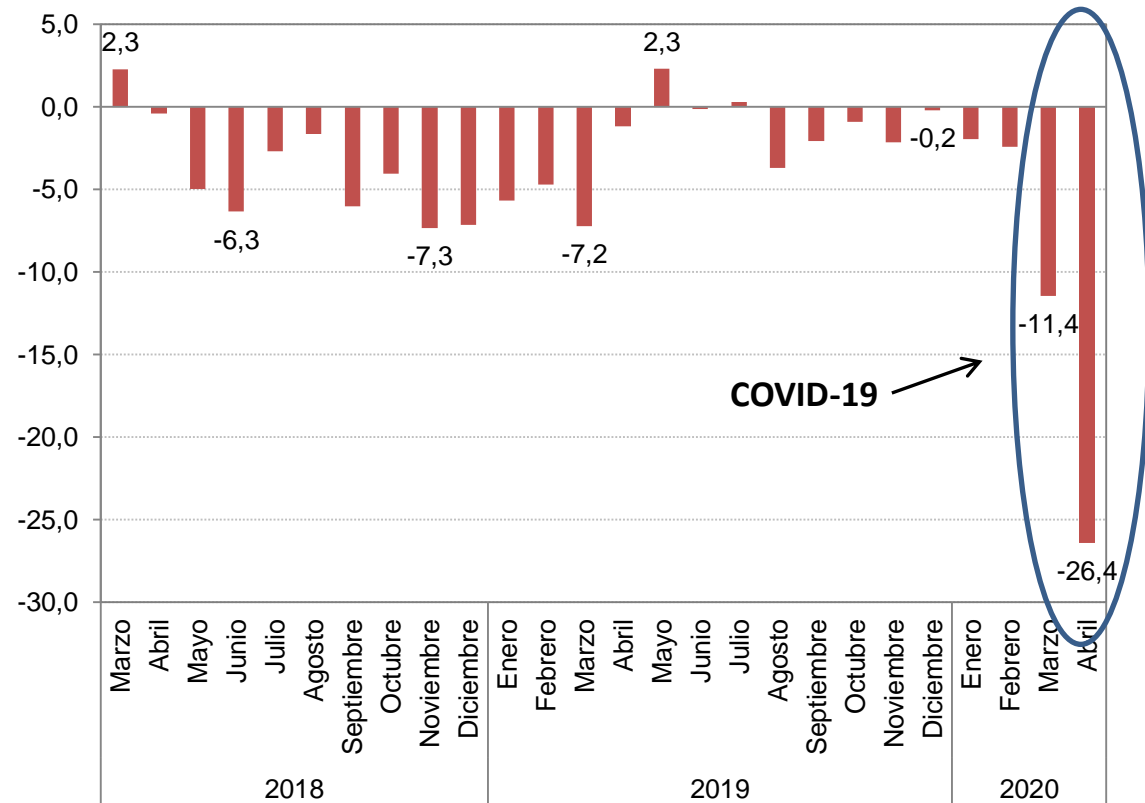


Fuente: Elaboración propia en base a US Bureau of Labor Statistics

La crisis en Argentina

- ✓ La economía argentina viene cayendo ininterrumpidamente desde 2018, cuando estalló la crisis por las políticas neoliberales implementadas durante el gobierno de Cambiemos
- ✓ El estimador mensual de la actividad económica se contrajo en 23 de los 25 meses transcurridos entre abril de 2018 y abril de 2020
- ✓ Las caídas anuales más pronunciadas habían tenido lugar en 2018 producto de la devaluación y las políticas de ajuste
- ✓ Si bien las caídas se habían morigerado a fines de 2019 y comienzos de este año, la pandemia generó una nueva e inédita contracción en el nivel de actividad
- ✓ En abril se produjo la mayor caída interanual de este indicador en su historia (-26,4%), superando incluso el récord anterior de marzo de 2002

Evolución del EMAE, marzo 2018 – abril 2020
(en porcentajes)

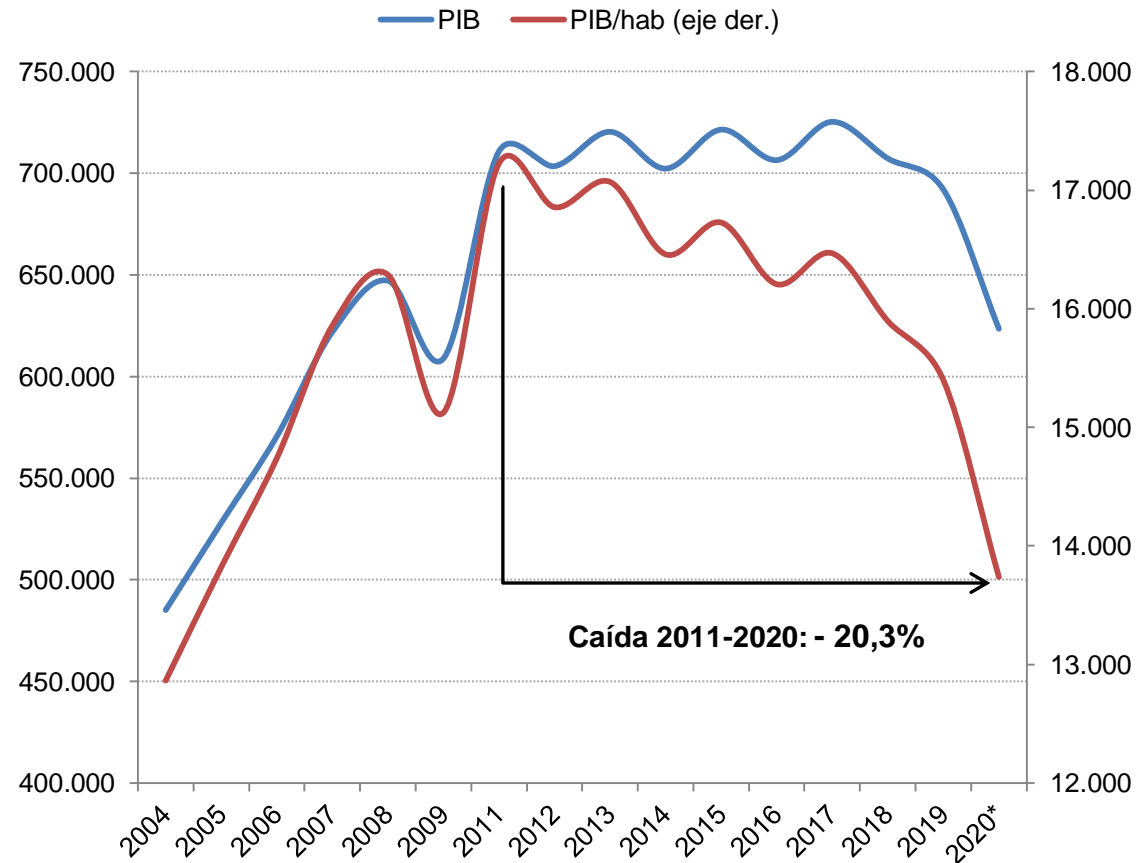


Fuente: Elaboración propia en base a INDEC,

La crisis en Argentina

- ✓ En su nueva proyección, el FMI pronostica una caída de 9,9% en el PBI para este año
- ✓ De cumplirse este pronóstico, la economía argentina tendría a fin de año un tamaño similar al de 2007
- ✓ Si se considera el incremento de la población, la riqueza generada por habitante registraría una caída del 20,3% entre 2011 y 2020, culminando en valores similares a 2005
- ✓ El organismo multilateral proyecta una recuperación de crecimiento de 3,9% para 2021
- ✓ Si bien la caída esperada para este año va en línea con las de otras economías afectadas por la pandemia, la crisis económica previa hace que la recuperación sea más lenta y difícil

Evolución del PIB y del PIB per cápita, 2004-2020*
 (en pesos constantes de 2004)



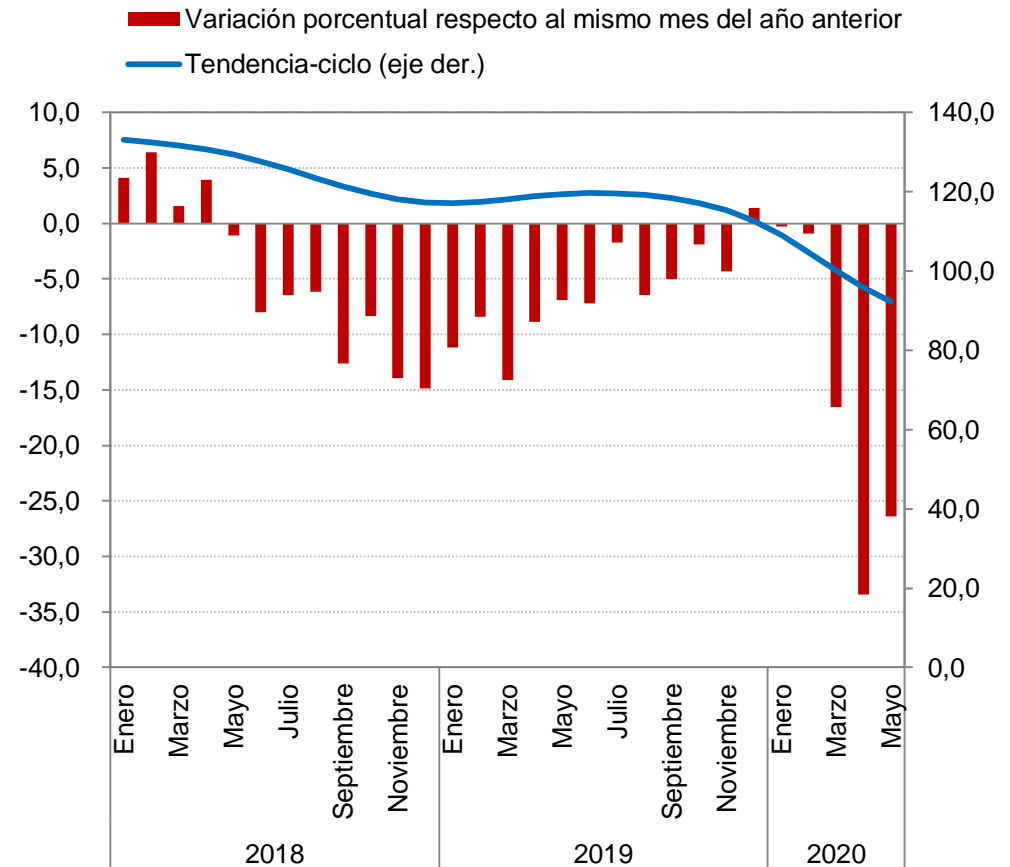
(* Proyección FMI)

Fuente: Elaboración propia en base a INDEC,

La crisis industrial

- ✓ Las políticas desplegadas por Cambiemos han sido particularmente perjudiciales para la actividad industrial, que ya venía con dificultades desde 2012
- ✓ Las medidas de aislamiento tomadas para mitigar la pandemia del COVID-19 han significado un nuevo golpe a la actividad manufacturera, tanto por el cierre de establecimientos como por la caída en la demanda
- ✓ Mientras que en marzo la industria manufacturera mostró una contracción interanual del 16,5%, en abril (primer mes completo de ASPO) la caída fue de 33,4%, En mayo la caída fue algo menor que en abril, aunque sigue siendo muy significativa: -26,4%
- ✓ De esta manera la producción manufacturera de abril y mayo fue menor a la de 2004. La utilización de la capacidad instalada industrial alcanzó un 42% en abril, un mínimo histórico
- ✓ Mientras que los sectores esenciales mantuvieron niveles de utilización similares a la situación pre-pandemia (Sustancias y productos químicos, alimentos y bebidas), otros se mantuvieron casi inactivos (textiles, tabaco, automóviles)

Evolución del índice de producción manufacturero y variación interanual, 2016-2020* (2004=100 y %)

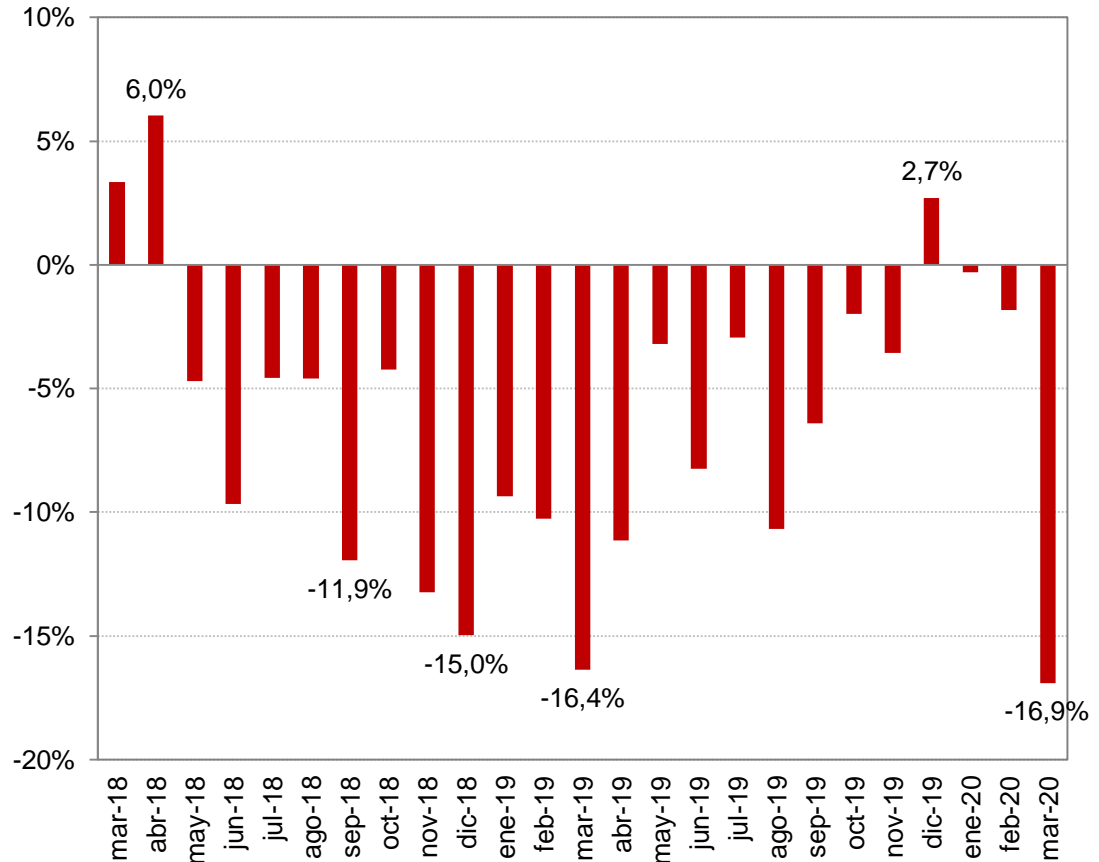


Fuente: Elaboración propia en base a INDEC

La industria en la provincia

- ✓ Acorde al desempeño general que ha tenido la actividad industrial durante el gobierno de Cambiemos, la industria manufacturera de la PBA ha venido registrando importantes contracciones interanuales, especialmente desde mayo de 2018
- ✓ Si bien las caídas se morigeraron a finales de 2019 y comienzos de este año (incluyendo en diciembre la primera variación interanual positiva en 20 meses), la crisis desatada por la pandemia volvió a golpear duramente a la actividad
- ✓ El último registro es de marzo e indica una contracción del 17% respecto al mismo mes del año pasado. Es de esperar que esta contracción se profundice en abril y se morigere parcialmente en mayo y junio por el alivio a las restricciones
- ✓ Las mayores caídas se observaron en textiles y cueros (-36,6%), minerales no metálicos (-36,1%), máquinas y equipos (-33,5%), vehículos automotores (-31,7%), metales comunes (-28,5%) y caucho y plástico (-27,1%)

Variación interanual de índice sintético de la Industria Manufacturera PBA, marzo 2018 - marzo 2020 (en %)

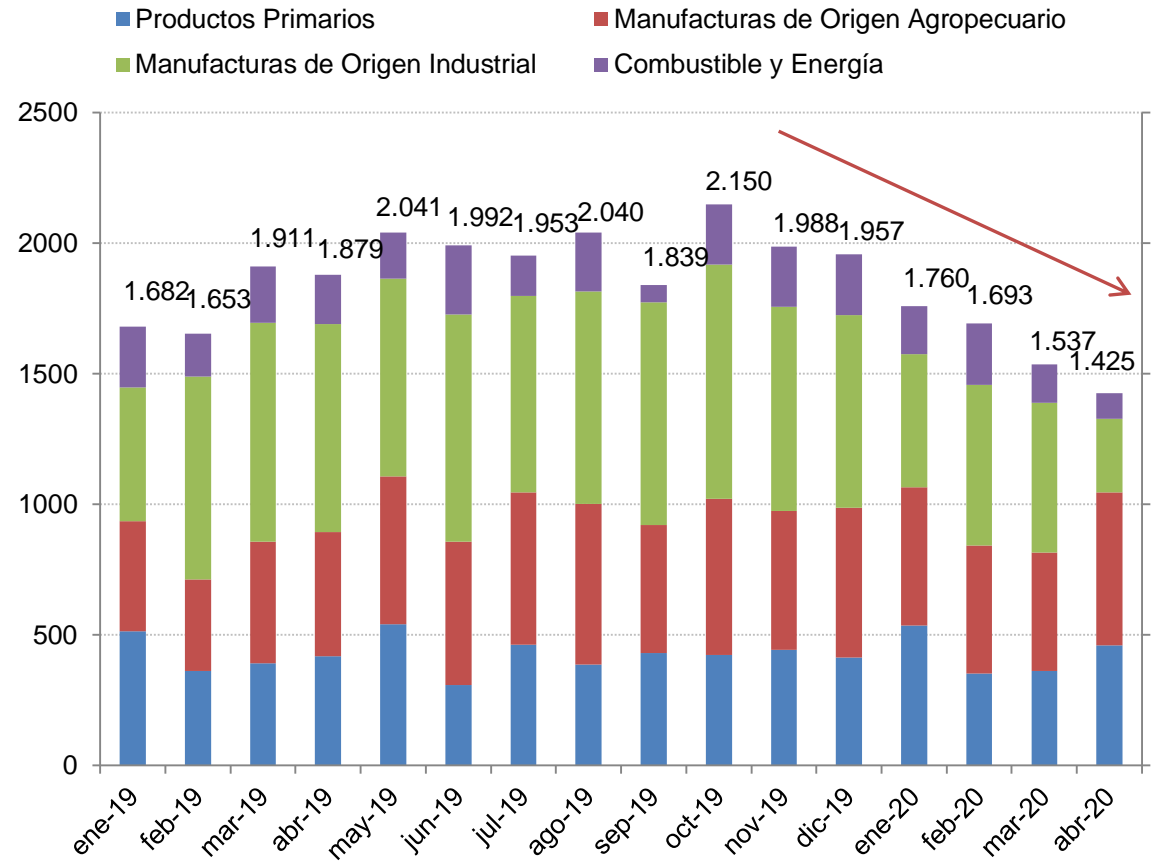


Fuente: Elaboración propia en base a DPE.

Exportaciones en la PBA

- ✓ Las exportaciones de la provincia también se han visto afectadas por la crisis desatada por la pandemia. Si bien en la comparación mensual, las mismas vienen cayendo desde noviembre del año pasado, dicha tendencia se aceleró en marzo y abril, meses en los que suelen aumentar debido, entre otras cuestiones, a la liquidación de la cosecha
- ✓ De esta manera las exportaciones de marzo y abril fueron un 19,6% y un 24,2% menores respecto a las del mismo mes del año pasado
- ✓ Mientras que en marzo se registraron caídas en todos los rubros –aunque mayores en MOI y Combustibles-, en abril los productos primarios y las MOA se recuperaron, en tanto el resto profundizó su caída
- ✓ La caída interanual en MOI en abril fue de un impactante 64%, debido principalmente al cierre de buena parte de la industria local y al impacto de la crisis en Brasil, principal destino de estos productos

Exportaciones de la PBA, enero 2019 – abril 2020 (en millones de dólares)

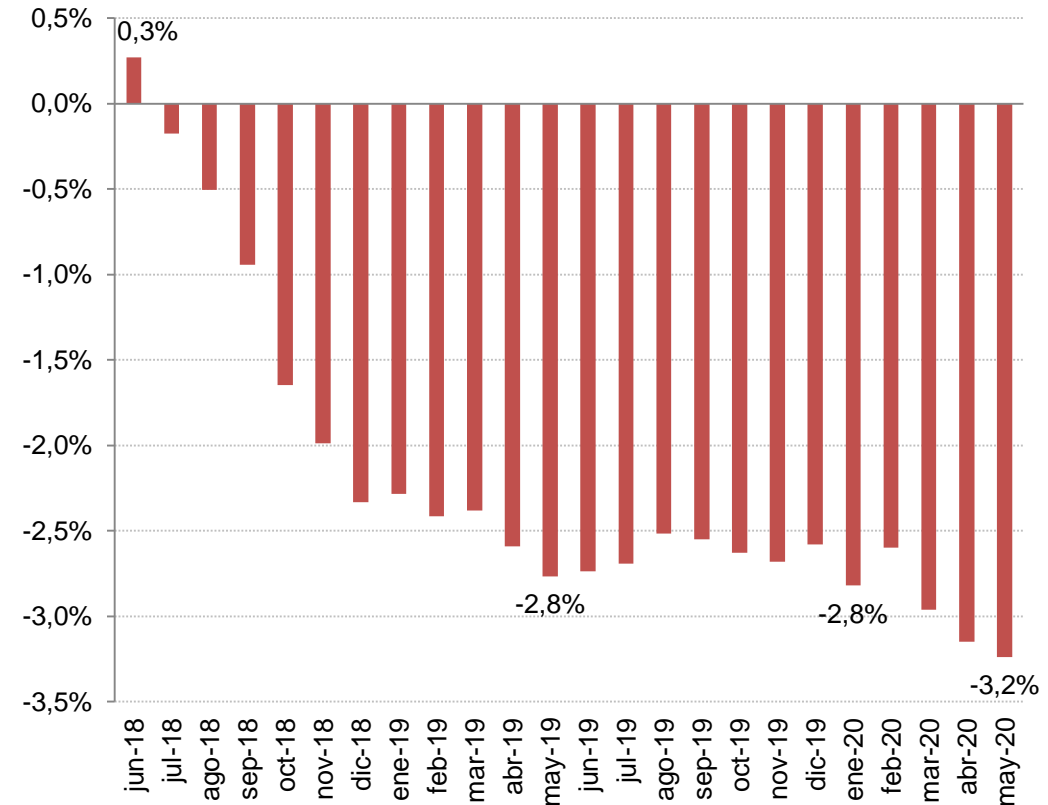


Fuente: Elaboración propia en base a DPE

La crisis social y laboral en la Argentina

- ✓ Casi 9 millones de personas recibieron el ingreso Familiar de Emergencia (IFE) dispuesto por el gobierno argentino para aquellos que no tienen trabajo o que se desempeñan en el sector informal
- ✓ Según una encuesta de UNICEF, el 35% de los hogares recibió algún tipo de transferencia (IFE, bono AUH, bono jubilación, tarjeta alimentaria)
- ✓ Desde julio de 2018 el nivel de empleo ha venido registrado una variación interanual negativa consecutivamente mes a mes
- ✓ A pesar de la prohibición de los despidos y la implementación del programa ATP -mediante el cual el Estado abonó el salario complementario a 2,34 millones de trabajadores en abril y 2,04 millones en mayo-, esta caída se agudizó con la pandemia: en abril y mayo la contracción interanual en el nivel de empleo superó el 3%
- ✓ Según la OIT, este año se podrían perder entre 750.000 y 852.500 empleos en la Argentina

Variación interanual del empleo, junio 2018 – mayo 2020 (%)

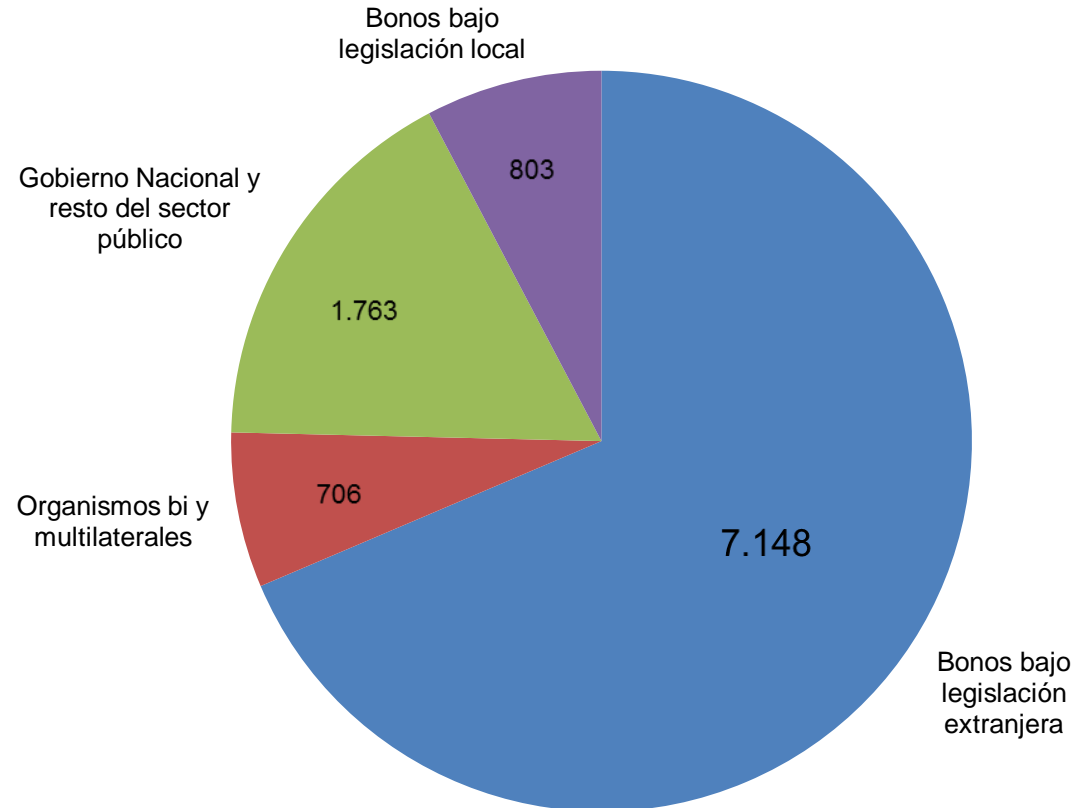


Fuente: Elaboración propia en base a la Encuesta de Indicadores Laborales del MTEySS

La deuda pública de la PBA

- ✓ El 23 de abril el gobierno de la PBA propuso un canje para los tenedores de bonos en moneda extranjera por nuevos títulos, con un período de gracia de 3 años, una quita promedio del 55% en los intereses y de cerca de 7% en el capital
- ✓ Hasta el momento el gobierno bonaerense no ha logrado llegar a un acuerdo con la mayoría de los acreedores. Se trata de USD 7.148 millones en bonos bajo legislación extranjera
- ✓ El resto corresponde a deuda con organismos multilaterales y bilaterales (USD 706 millones), con el Gobierno Nacional y deuda intra sector público (USD 1.763 millones) y deuda interna en pesos (USD 803 millones)
- ✓ El 14 de mayo no se pagó el vencimiento de un bono por USD 115 millones. Ante la falta de acuerdo, el gobierno bonaerense decidió estirar los plazos de negociación con la expectativa en que se resuelva primero el canje a nivel nacional

Composición del stock de deuda pública provincial, marzo de 2020 (en millones de dólares)

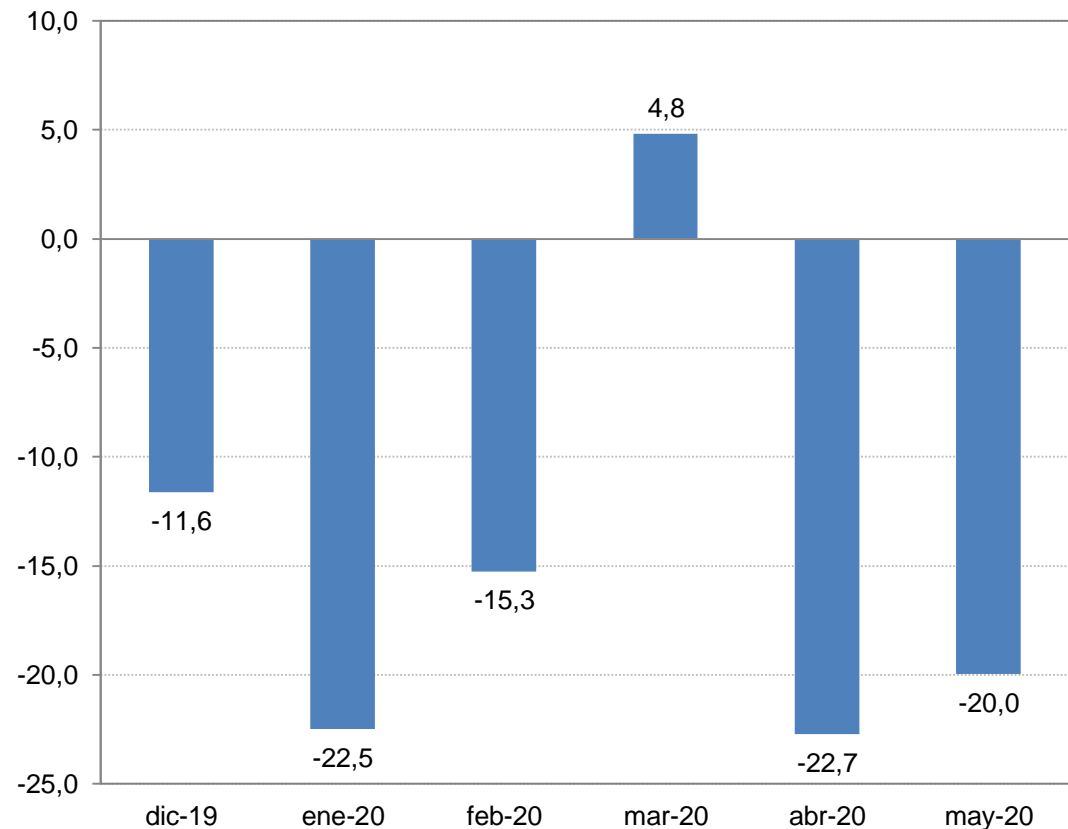


Fuente Elaboración propia en base al Ministerio de Economía de la Provincia de Buenos Aires

Recaudación tributaria en la provincia

- ✓ La finanzas de la provincia venían deterioradas desde la gestión de Vidal tanto por el retraso del valor de los impuestos respecto a la inflación como por la caída en el nivel de actividad
- ✓ Si bien durante marzo hubo una mejora interanual -gracias al impuesto inmobiliario urbano y automotores-, la caída de la actividad por la pandemia volvió a golpear la recaudación provincial
- ✓ En términos reales –es decir, descontada la inflación- la recaudación cayó un 22,7% en abril y un 20,0% en mayo respecto al mismo mes del año anterior
- ✓ Ingresos brutos, el principal tributo provincial, sufrió una contracción del 17,8% y del 16,9% en los últimos dos meses como consecuencia de la merma en el nivel actividad

Variación interanual real de la recaudación provincial (%)



Fuente: Elaboración propia en base a Dirección Provincial de Política Tributaria e INDEC

La necesidad de tributos extraordinarios

- ❑ La situación financiera provincial y nacional en el marco de la pandemia refuerza la necesidad de aplicar gravámenes extraordinarios.
- ❑ Mientras que a nivel nacional se sigue discutiendo la posibilidad de implementar un impuesto a las grandes fortunas, a nivel provincial y municipal habían comenzado a analizarse la posibilidad de instrumentar contribuciones extraordinarias a actividades beneficiadas en los últimos tiempos para hacer frente a la crisis generada por la pandemia del COVID-19.
- ❑ Cabe señalar que la sociedad argentina presenta elevados niveles de desigualdad estructural que se han visto agravados en los últimos años. En el primer trimestre de 2020 el 10% más rico de la población tuvo un ingreso 23 veces superior al 10% más pobre. La desigualdad es aún mayor en la PBA.
- ❑ El sistema tributario argentino es fuertemente regresivo porque se basa en la producción y el consumo; proporcionalmente pagan más impuestos los que menos tienen (el IVA es el principal tributo nacional).
- ❑ Este tipo de gravámenes no sólo no afecta la inversión sino que podría contribuir a mejorar las cuentas externas del país (reduciendo la fuga de capitales) y favorecer la recuperación de la actividad económica al redistribuir recursos que quedarían ociosos hacia sectores que consumen la totalidad de su ingreso y que demandan bienes mayormente de producción local.
- ❑ En última instancia, se trata de recuperar parte de la riqueza creada por los trabajadores que es sistemáticamente apropiada por aquellos que se enriquecen con su esfuerzo.



DIRECCIÓN

Silvia Almazán

EQUIPO DE INVESTIGACIÓN

Mariana Fernández Massi

Andrés Wainer

Agustín Claus

CONSEJO ASESOR

Roberto Baradel

Secretario General CTA Provincia de Buenos Aires

Raúl Calamante

Secretario General Adjunto CTA Provincia de Buenos Aires

Verónica Bethencourt

Secretaria General Adjunta CTA Provincia de Buenos Aires

María Reigada

Secretaria de Derechos Humanos CTA Provincia de Buenos Aires y
Senadora provincial

Daniel Pérez Guillén

Secretario de Comunicación y Difusión CTA Provincia de Buenos Aires

Dra. Lilian Capone

Secretaria de Salud Laboral CTA Provincia de Buenos Aires

Instituto para el Desarrollo Económico y Social de Buenos Aires – Stella Maldonado

Central de Trabajadores de la Argentina (CTA) – Provincia de Buenos Aires

Calle 6 N° 736 e/46 y 47, La Plata, Buenos Aires

Teéfono/Fax: 0221 483-9878

Facebook: **IDESBA Stella Maldonado**

Twitter: **@idesba_cta**

Correo electrónico: **idesba_stellamaldonado@bsas.cta.org.ar**

Página Web: **www.ctabsas.org.ar/idesba**